

Le BEAU REGARD

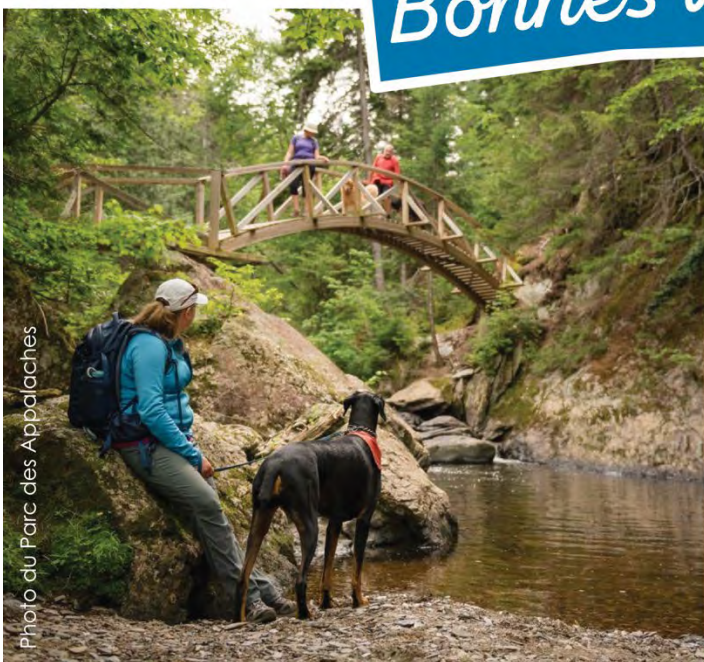
journal communautaire

Volume 31 • Numéro 6

Sainte-Lucie-de-Beauregard • Juillet-Août 2026



Bonnes vacances!



Le Beau Regard

21, Route des Chutes
Sainte-Lucie-de-Beauregard, Qc.
G0R 3L0

Pour nous contacter :

Téléphone: 418 223-3231 - France

Télécopieur : 418 223-3121

Courriel : lebeauregard@sogetel.net

Équipe

Raymond Paré : Président
Gaston Roy : Vice-président, Mise en page
France Couette : Secrétaire, Rédactrice
Nicole Gautreau : Trésorière
Valère Roseberry : Chronique « Cerveau alerte », Ste Web
Irène Chatigny : Administratrice
Louis Lachance : Administrateur
Sabrina Gonthier : Page couverture



Culture
et Communications

Québec



Politique du journal

Le journal se garde toujours le privilège de modifier ou écourter certains textes ou encore de refuser de publier des articles. Le journal ne s'engage pas à retourner les textes et les photos non sollicités. De plus, les opinions qui y sont exprimées n'engagent en rien les membres de la rédaction et l'origine d'un texte est de la responsabilité de la personne qui le signe.

Tirage

Ce journal est membre de l'AMECQ (*Association des médias écrits communautaires du Québec*); il reçoit l'appui du Ministère de la Culture et des Communications et est imprimé chez Imprimerie Pierre Fournier. Il est tiré à deux cent cinq exemplaires et est distribué gratuitement sur le territoire de la municipalité. Les contributions volontaires sont bienvenues et grandement appréciées; ils contribuent à balancer le budget et à améliorer la qualité du journal.

Tarifs de publication

1 page : 17\$ / mois, 150\$ / année
½ page : 12\$ / mois, 100\$ / année
¼ page : 7\$ / mois, 60\$ / année
Carte d'affaires : 20\$ / année.
Petites annonces : sans frais

Carte de membre

Au coût annuel de 6\$ pour les résidents et de 12\$* pour les autres désireux de se joindre, la carte de membre rend le détenteur éligible à dix tirages au cours de l'année en plus de lui garantir la réception de tous les volumes du journal parus au cours de la période d'adhésion.

* Un montant additionnel correspondant aux coûts du postage est exigé en sus.

Dons

Tombée

Un article devant paraître dans le journal du mois suivant doit être fourni avant le 15 du mois courant.

Nous apprécions votre compréhension à cet égard et nous vous remercions de votre précieuse collaboration.

Dans ce numéro

- P. 3 Affaires municipales
- P. 18 Horaire des messes, Tiques et moustiques
- P. 19 La Fabrique : Tire de chevaux, Brunch
- P. 21 Bureau de poste
- P. 22 Festival Sportif
- P. 24 Mémoire des maisons
- P. 26 Terrain de jeux
- P. 31 Activités sportives
- P. 32 Un cerveau alerte
- P. 33 Parc des Appalaches
- P. 34 Capsule biblio-info
- P. 35 Coin du lecteur – Gratitude
- P. 36 Journée familiale
- P. 38 Rép. Cerveau alerte, Mur d'escalade
- P. 39 Allison Van Rassel
- P. 40 Radon
- P. 41 Capsule Droits
- P. 42 Église Évangélique
- P. A-1 et suivantes : Nos annonceurs
- Dos Calendrier

Gagnante du mois

(contactez France au 418-223-3231)

*Madame Marjolaine Roseberry
se voit offrir un chèque de 20\$
du Journal Le Beau Regard*

Félicitations !

AFFAIRES MUNICIPALES

LES RENCONTRES DU CONSEIL SERONT À LA SALLE DU CONSEIL AU 21, ROUTE DES CHUTES

Il est encore d'actualité de porter des gestes afin de limiter la transmission de virus (gastro, rhume, grippe, Covid, etc.) tel que le port du masque, le lavage des mains régulièrement ainsi que la distanciation sociale d'au moins 1 mètre, si vous avez des symptômes.

LES PROCHAINES DATES DU CALENDRIER 2026 DES SÉANCES DU CONSEIL MUNICIPAL

Lundi le 6 juillet, à 19 h 30

Lundi le 10 août, à 19 h 30 (à cause des vacances et du Festival)

Mardi le 1^{er} septembre (à cause de la Fête du travail)

** Sachez qu'il y a toujours une possibilité de changer une date du calendrier à une rencontre subséquente. **

HEURES D'OUVERTURE DU BUREAU MUNICIPAL

Du lundi au vendredi :

AM	FERMÉ
PM	OUVERT DE 13 H 00 À 16 H 00

* L'horaire sera affiché à la porte d'entrée et décrit sur la boîte vocale. S'il y a absence, vous en serez avisés. *

Prenez note que si vous avez des documents et/ou autre à déposer au bureau municipal et que nous sommes fermés, vous pouvez les insérer dans la boîte blanche, à droite de la porte extérieure.

FERMETURES : Le mardi 30 juin et il y aura sans doute quelques jours de vacances au courant du mois de juillet et août que la DG prendra congé.

POUR REJOINDRE LE BUREAU MUNICIPAL

418-223-3122 + choisir une option ci-dessous :

- | | |
|--|--|
| 1 - Bureau municipal (Bianca D. : direction, comptabilité) | 5 - Bibliothèque |
| 2 - Permis de feu obligatoire (du 15 mars au 15 nov.) | 6 - Service de garde |
| 3 - Bureau d'accueil touristique (Parc des Appalaches) | 7 - Salle communautaire (418-223-3424) |
| 4 - Bureau de poste | 8 - Chalet des loisirs |
| 9 - Bureau municipal (Evelyne G. : adjointe) | |



BABILLARD



LES HEURES D'OUVERTURE DE LA FABRIQUE DE SAINTE-LUCIE

Lundi et jeudi de 8 h à 16 h

Pour information – Mélissa Trépanier au 418-223-3421

** Pour les personnes intéressées à publier une annonce sur le babillard, contactez-nous à la municipalité (418) 223-3122, poste 1.

LES ANNIVERSAIRES DU MOIS DE JUILLET-AOÛT

La municipalité tient à souhaiter *un très joyeux anniversaire* à sa directrice-générale!



BIANCA DESCHÊNES
Directrice générale

PERMIS DE FEU

(ENTRE LE 15 MARS ET LE 15 NOVEMBRE)

Le permis de feu est obligatoire et GRATUIT, si vous avez l'intention de faire brûler hors foyer des branches et/ou des rebuts de bois. Il est **TRÈS IMPORTANT** d'en aviser le service incendie afin de leur éviter un déplacement et d'engendrer des frais inutiles. Voici l'une de ces personnes à contacter :



- M. Yves Paré, pompier responsable (418) 223-3122, poste 2
(418) 223-3205
(418) 223-3901
- Bureau de la municipalité (aux heures régulières d'ouverture) (418) 223-3122, poste 1
- M. Pierre Bolduc, pompier (418) 249-8554

UN MESSAGE DE LA SOPFEU

ÉVITONS LES FEUX ÉVITABLES!

Restez informés avec l'application SOPFEU, la page Facebook ou le site Web.




NE JETEZ PAS VOS MÉGOTS !

Chaque année, **80** incendies de forêt sont causés par des articles de fumeurs.

Solutions sécuritaires :

- NE JETEZ JAMAIS** le mégot par terre.
- ÉTEIGNEZ LE MÉGOT** en le mouillant ou en l'écrasant sur une roche.
- DISPOSEZ DU MÉGOT** dans un contenant apporté à cet effet.
- ÉVITEZ** de vous débarrasser d'un mégot de cigarette par la fenêtre d'un véhicule.
- NE VOUS DÉBARRASSEZ PAS** du mégot dans les pots à fleurs.
- NE LAISSEZ JAMAIS** une cigarette allumée sans surveillance.

 *C'est la loi*
RESPECTEZ le Règlement sur la protection des forêts. (ARTICLE 6)*

- Si vous fumez en forêt, **ARRÊTEZ-VOUS** sur une surface dégagée (terre battue, sable ou gravier).
- NE FUMEZ PAS** en marchant, en vous déplaçant en VTT ou en travaillant.



*Du 1^{er} avril au 15 novembre, il est interdit de fumer en forêt ou à proximité de celle-ci dans l'exécution d'un travail ou au cours d'un déplacement, à moins que ce ne soit dans un bâtiment ou un véhicule fermé.

UNE NÉGLIGENCE PEUT DEVENIR CATASTROPHIQUE !

Chaque année, **60** incendies de forêt sont causés par des feux de camp.

Solutions sécuritaires :

- RESPECTEZ** les interdictions de faire des feux à ciel ouvert.
- ABSTENEZ**-vous de faire un feu si le danger d'incendie varie d'**ÉLEVÉ** à **EXTRÊME**.
- PRIVILÉGIEZ** un foyer muni d'un pare-étincelles.
- N'EXCÉDEZ** pas le 1 mètre par 1 mètre.
- ÉVITEZ** de faire un feu lorsque le vent souffle à plus de 20 km/h.

 *C'est la loi*
RESPECTEZ le Règlement sur la protection des forêts. (ARTICLE 7)

- CHOISISSEZ** un emplacement bien dégagé et faites le feu sur un sol de sable, de gravier ou de terre battue.
- SURVEILLEZ** votre feu de camp en tout temps et ayez de l'eau à portée de main.
- ÉTEIGNEZ** complètement votre feu de camp avec de l'eau ou du sable.
- BRASSEZ** les cendres et recommencez jusqu'à ce que vous soyez assuré que le feu est bien éteint.





Gouvernement
du Canada

Government
of Canada



AGIR

- Utilisez une pince à épiler à pointe fine propre pour retirer immédiatement les tiques attachées à la peau en tirant lentement vers le haut. Évitez de faire pivoter ou d'écraser la tique.
- Lavez le site de la morsure avec de l'eau et du savon ou un désinfectant à base d'alcool.
- Mettez la tique dans un contenant hermétique et apportez-la si vous allez voir un professionnel de la santé.
- Consultez un professionnel de la santé si vous ne vous sentez pas bien ou que vous avez des inquiétudes après une morsure de tique.

Pour en savoir plus, consultez

Canada.ca/MaladieDeLyme

© Sa Majesté la Reine du chef du Canada, représentée par le ministre de la Santé, 2020
Publ. / 200080

PROFITEZ DU PLEIN AIR SANS TIQUER

La **maladie de Lyme** est transmise par les morsures de tiques à pattes noires infectées. Ces tiques se trouvent dans les zones boisées, les arbustes, les herbes hautes et les tas de feuilles, ou à proximité de ces zones.

Canada



PRÉVENIR

- Portez un pantalon et un chandail à manches longues de couleur pâle.
- Rentrez votre chandail dans votre pantalon et rentrez le bas de votre pantalon dans vos chaussettes.
- Portez des chaussures fermées.
- Utilisez un chasse-moustiques qui contient du DEET ou de l'icaridine (suivre les instructions sur l'étiquette).
- Marchez dans des pistes ou des sentiers dégagés.
- Vous pouvez aussi porter des vêtements traités à la perméthrine, maintenant offerts au Canada (suivre les instructions sur l'étiquette).



VÉRIFIER

- Prenez un bain ou une douche dès que possible après votre sortie.
- Inspectez tout votre corps chaque jour pour repérer les tiques. Inspectez aussi vos enfants, vos animaux de compagnie et votre équipement.
- Mettez vos vêtements dans la sècheuse au cycle le plus chaud pendant au moins 10 minutes.

RAMONAGE DE CHEMINÉE

Il est déjà le temps de penser au ramonage de votre cheminée. La date limite pour laisser votre nom est **le 14 août 2026**. Monsieur Christian Lagrange, certifié en ramonage, ne se déplacera que s'il y a un nombre minimum de personnes intéressées à avoir ce service. Pour ce faire, vous devez contacter la municipalité de Sainte-Lucie au (418) 223-3122 #1 ou bien contacter monsieur Lagrange directement au (418) 625-3487. Si vous désirez également avoir le service de nettoyage de vos tuyaux, un supplément vous sera chargé. Prix : 80 \$/cheminée, à part les tuyaux et les taxes.

Le ramonage devrait s'effectuer plus tôt cette année, soit vers le 21, 22 et 24 août prochain, selon le nombre de personnes intéressées. Monsieur Lagrange vous contactera dès que possible lorsque vous aurez laissé votre nom.

Le cas échéant, il y a également l'entreprise « Cheminée Bellechasse enr. », située à Saint-Camille-de-Lellis. Vous pouvez joindre son propriétaire, monsieur Jean-Guy Lamontagne, au (418) 595-2184.



** POINT DE DÉPÔT À SAINT-JUST-DE-BRETENIÈRES **

- TOUT APPAREIL RÉFRIGÉRANT -

Le site de dépôt des matières dangereuses « où maintenant est le site du Sud pour les appareils réfrigérants » est ouvert le samedi une semaine sur deux en période estivale de 9h à 11h.

Durant la saison hivernale, l'ouverture se fait une fois par mois.

Le site se situe au 542, route 204, près des limites de la municipalité de St-Just et celle de Lac-Frontière. Une preuve de résidence est exigée lors de votre passage, soit un permis de conduire, un compte de taxes ou toute autre pièce qui indique votre lieu de résidence.

Voici le lien du calendrier afin de connaître les dates.

<http://www.saintjustdebretenieres.com/events/categorie/evenements/>

Nous vous invitons à consulter le lien internet ci-haut à tous les mois pour connaître les dates d'ouverture. Vous pouvez également contacter la municipalité de St-Just au 418-244-3637 pour plus d'information.

SERVICE DE CONTAINER

**25, RUE PRINCIPALE OUEST
SAINT-FABIEN-DE-PANET**

(SEULEMENT POUR LES RÉSIDENTS DE ST-FABIEN, STE-LUCIE ET LAC-FRONTIÈRE)

OUVERTURE DE L'ÉCOCENTRE

| DU 16 MAI AU 17 OCTOBRE 2026 |

Tous les samedis de 9 h à 12 h

*** FERMÉ les 6 juin, 1er août et 5 septembre 2026 ***

EN ARGENT COMPTANT SEULEMENT

TARIFS:

AUTO AVEC REMORQUE	15 \$
PICK-UP (SANS REMORQUE)	15 \$
PICK-UP AVEC REMORQUE	30 \$
REMORQUE BARDEAU D'ASPHALTE (4' X 8')	80 \$



Les usagers ont l'obligation de démonter les gros meubles.

Les tubulures sont récupérées
à notre Écocentre!



Aucun camion n'est accepté. Ils seront redirigés au centre de transbordement à l'Islet qui est ouvert les mercredis et jeudis de 12 h à 17 h ainsi que les mardis, vendredis et samedis de 9 h à 16 h.



Ici Location de Vélos électriques !



TARIFS

1 H : 20 \$ + tx

2 H : 35 \$ + tx

4 H : 45 \$ + tx

Journée : 60 \$ + tx

GRATUIT

pour les résidents de Sainte-Lucie-de-Beauregard de plus de 50 ans!

LOCATION DISPONIBLE | RÉSERVATION AU 418-223-3423

Bureau d'accueil touristique au 105, rue Principale
Sainte-Lucie-de-Beauregard

UN MESSAGE DE...

SALON LYND A ENR.

Votre coiffeuse, Linda Laverdière, désire vous aviser qu'elle prendra des vacances bien méritées du

28 juillet au 10 août 2026



Oyez Oyez

Suivre les annonces Facebook pour aider le terrain de jeux avec le financement :

Pages : 26 à 30



BIENVENUE AU MARCHÉ STE-LUCIE

VOTRE ÉPICERIE LOCALE

HEURES D'OUVERTURE

Dimanche :	8 h 30 à 19 h 00
Lundi :	8 h 00 à 19 h 00
Mardi :	8 h 00 à 19 h 00
Mercredi :	8 h 00 à 19 h 00
Jeudi :	8 h 00 à 20 h 00
Vendredi :	8 h 00 à 20 h 00
Samedi :	8 h 00 à 20 h 00

GALA DES MÉRITAS 2026

- École secondaire de Saint-Paul -

Mathys Fortin



Le seul et unique finissant de la cohorte 25-26, résidant à Sainte-Lucie s'est vu remettre un chèque de 50 \$ de la part de la municipalité, assorti d'un méritas pour l'occasion.

Ses efforts et son travail acharné lui ont valu cette distinction.

Ils sont l'avenir de demain, alors nous devons les encourager...

Bonne continuité, Mathys!

UN PETIT MOT DU COMITÉ ORGANISATEUR DU GALA DES MÉRITAS

Bonjour,

Nous gardons un souvenir ému de notre Gala Méritas de cette année. Ce fut une soirée mémorable où la communauté s'est réunie pour célébrer la réussite exceptionnelle de nos élèves, qui représentent fièrement notre relève !

Nous tenons à vous exprimer notre sincère gratitude pour votre précieuse collaboration et votre soutien indéfectible. Votre implication a grandement contribué à faire de cet événement un moment inoubliable pour tous.

En vous souhaitant un magnifique été, nous vous invitons à rester à l'écoute des belles initiatives et des projets inspirants qui animeront l'École secondaire de Saint-Paul à la rentrée.

Le comité du Gala méritas

UNE AIRE PROTÉGÉE, C'EST QUOI?



Une aire protégée, c'est un espace géographique clairement défini, reconnu, consacré et géré par tout moyen efficace, juridique ou autre, afin d'assurer à long terme la conservation de la nature ainsi que les services écosystémiques et les valeurs culturelles qui lui sont associées.

POURQUOI UN PROJET D'AIRE PROTÉGÉE?



À l'occasion de la COP15 en décembre 2022, le gouvernement du Québec a adhéré au nouveau cadre mondial pour la biodiversité. Cet engagement repose sur un objectif clair: Conserver 30 % des terres et des mers d'ici 2030, conformément à l'Accord de Kunming-Montréal.

Plusieurs mesures et divers outils sont déployés afin de contribuer à l'atteinte de cette cible. Parmi ces mesures, un appel à projets d'aires protégées en territoire public méridional a été lancé en juin 2024 par le gouvernement du Québec.

Depuis 2010, le Conseil régional de l'environnement Chaudière-Appalaches travaille en collaboration avec des partenaires régionaux pour définir comme aire protégée le secteur du lac Talon afin de protéger ce milieu naturel d'exception.

Un consensus régional avait été atteint et proposé au ministère de l'Environnement, de la Lutte contre les changements climatiques, de la Faune et des Parcs (MELCCFP) en 2023. Cette même proposition a été proposée à nouveau dans le cadre de l'appel à projet du Gouvernement du Québec.

Suite à l'appel à projets, le MELCCFP a mandaté le Regroupement national des conseils régionaux de l'environnement du Québec (RNCREQ) pour coordonner des concertations régionales (printemps 2025 à décembre 2026). Ces tables de concertation régionale formées d'acteurs locaux ont comme mandat d'émettre des recommandations sur les propositions d'aires protégées qui éclaireront les décisions du gouvernement quant aux territoires à considérer pour la création de nouvelles aires protégées. L'analyse interministérielle finale des projets retenus sera réalisée au cours de l'année 2027 en vue d'une prise de décision gouvernementale.

LE PROJET D'AIRE PROTÉGÉE DANS LE SECTEUR DU LAC TALON

Superficie : 16,35 km²

Regroupe les municipalités de Saint-Fabien-de-Panet, Saint-Paul-de-Montminy, Sainte-Apolline-de-Patton et Sainte-Lucie-de-Beaugard

Points distinctifs :

- Plus de 150 espèces fauniques
- Présence d'érablière à bouleau jaune
- Présence de deux lacs et nombreux milieux humides ouverts comme la tourbière minérotrophe autour du lac Talon
- Milieux humides et hydriques font plus de 25% de la proposition d'aire protégée



L'IMPACT D'UN TEL PROJET

· Protéger à perpétuité une variété d'écosystèmes d'intérêts comme des forêts anciennes et des milieux humides et hydriques

· Pérenniser les investissements en infrastructures récréatives présentes sur le territoire du Parc des Appalaches

· Préserver les paysages et assurer l'accessibilité du territoire

UNE RÉSERVE DE BIODIVERSITÉ

Il existe plusieurs types de statut pour une aire protégée. Dans le cadre de ce projet le statut de Réserve de biodiversité a été proposé.

Principales activités permises :

- Chasse, pêche et piégeage
- Randonnée et récréation (vélo, raquette, ski de fond, etc.)
- Accès et circulation en véhicules motorisés (quad, motoneige, bateau à moteur)
- Recherche et éducation
- Activités courantes des zecs et pourvoires
- Cueillette non mécanisée de produits forestiers non ligneux (petits fruits)



Pour l'été, les mardis, seulement lorsqu'il pleuvra (sur demande) ...

DANSE EN LIGNE

INITIATION À LA DANSE



Cours d'initiation à la danse en ligne

les mardis à 18 h 00 : POUR TOUS



**Dans la grande salle
À Sainte-Lucie-de-Beaugard**



10 \$ / cours (durée indéterminée)

JOIGNEZ-VOUS À NOUS!



**INFORMATION
ET
INSCRIPTION**

**M. Guy Gonthier
418-291-0331
guygonthier@hotmail.ca**

PICKLEBALL

- À SAINTE-LUCIE-DE-BEAUREGARD, AU GYMNASÉ -

HORAIRE INTÉRESSANT!

LES MERCREDIS : 19 h À 21 h

LES JEUDIS : 19 h À 21 h

HORAIRE ESTIVAL!

Il n'y aura pas de dimanche.

BIENVENUE AUX DÉBUTANTS!

Les habitués du pickleball se feront un plaisir de prendre le temps nécessaire pour vous expliquer le fonctionnement de ce sport.

AUCUNE GÊNE, 100% PLAISIR!

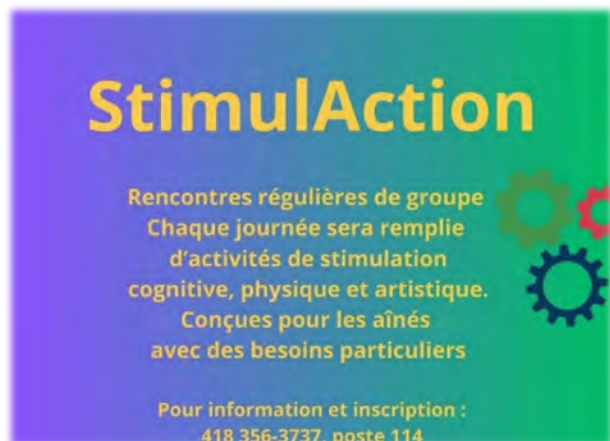
INFORMATION ET INSCRIPTION

Daniel Guimond : 418-245-3419

Germain Couette : 418-223-3472

418-241-9926

ACTIVITÉS DE L'ABC DES HAUTS PLATEAUX



À Sainte-Lucie-de-Beauregard
au 19, route des Chutes
Avec Valérie Macquart



StimulAction

EN MODE VACANCES!

Bonne saison estivale à tous!

UN MÉMO DE VOTRE MUNICIPALITÉ

→ ACCÈS AU BUREAU DE POSTE AINSI
QU'AU BLOC SANITAIRE RESTREINT ←

Pour la période du 23 juillet au 26 juillet 2026 inclusivement

Chère population et utilisateurs des services de la poste et du bloc sanitaire,

Afin de permettre les festivités du Festival Sportif de Sainte-Lucie-de-Beauregard, nous avons autorisé une restriction de passage en voiture pour le bureau de poste ainsi que pour le bloc sanitaire pour la période mentionnée ci-haut.

Nous vous demandons de prévoir vos déplacements dans ce secteur, soit de récupérer votre courrier et/ou d'utiliser le bloc sanitaire au plus tard le jeudi 23 juillet à 16 h. Vous pourrez tout de même y avoir accès **à la marche seulement** durant les festivités. Par contre, le bloc sanitaire sera fermé pendant ce temps. Aucun véhicule ne sera autorisé sur le site. Prévoir vos réserves d'eau en quantité suffisante pour ces journées et/ou prévoir un autre site de ravitaillement.



Nous vous remercions de votre compréhension!

FERMETURE PARTIELLE DE LA RUE DE L'ÉGLISE

LA MUNICIPALITÉ A AUTORISÉ CES
DEMANDES D'ORGANISMES POUR
DEUX (2) ÉVÉNEMENTS LOCAUX



Fermeture partielle de la rue de l'Église pour la Tire de chevaux, activité de la Fabrique du samedi 4 juillet 2026 (remis au dimanche le 5 juillet 2026 en cas de pluie).

LA FERMETURE PARTIELLE DE LA RUE DE L'ÉGLISE, DE LA RUE DE LA FABRIQUE JUSQU'AU STATIONNEMENT DU LAC DU CURÉ, POUR PERMETTRE LA TRAVERSÉE SÉCURITAIRE DES ENFANTS LORS DE LA JOURNÉE DES ENFANTS DU VENDREDI 24 JUILLET 2026 DANS LE CADRE DU FESTIVAL SPORTIF DE SAINTE-LUCIE.



Le bruit (musique) jusqu'à 3h du matin dans le cadre du Festival Sportif de Sainte-Lucie du 23 juillet au 26 juillet 2026.

**NOUS VOUS REMERCIONS DE
VOTRE COMPRÉHENSION !**



Festival Sportif

Sainte-Lucie-de-Beauregard

23 au 26 JUILLET 2026

VOYEZ TOUTE LA PROGRAMMATION À LA PAGE 22.



DES NOUVELLES DU YOGA SUR CHAISE

Les sessions se sont déroulées du 16 avril au 28 mai dernier, ce qui contribue à la politique MADA de favoriser la participation sociale des aînés en adaptant des activités à leurs intérêts. Dix participantes ce sont inscrites. Les cours se déroulaient par visioconférence avec une professeure qui explique comment faire les mouvements et tout ça, adapté au besoin de chacune.

En général, l'activité a tellement été appréciée que si l'offre s'offrait à nouveau avec des nouveautés, plusieurs se réinscriraient au yoga sur chaise.

La chèvre et le chou...

Qu'est-ce que c'est?

C'est un marché de proximité qui permet de rassembler les producteurs locaux de la région afin d'offrir leurs produits du terroir et avec la possibilité de les avoir à la portée de main, à un point de chute près de votre domicile. Prenons par exemple, le Bistreau d'érable est un point de chute ici à Sainte-Lucie. Avec plus de 2 000 produits offerts, vous aurez l'envie de tout essayer!

Vous devez vous rendre sur le site internet www.lachevreetchou.ca. Faire votre magasinage et choisir votre point de chute. Les commandes sont ouvertes aux deux (2) semaine pour ensuite la récupérer la semaine suivante. Laissez-vous tenter!



Bibliothèque - *La Bouquinerie*

HORAIRE ESTIVAL



DU 4 JUILLET AU 15 AOÛT 2026

Les 8, 22 juillet et 5 août de 14 h 30 à 15 h 30
Tous les jeudis de 13 h à 14 h.

De retour à l'horaire régulier dès le 19 août!

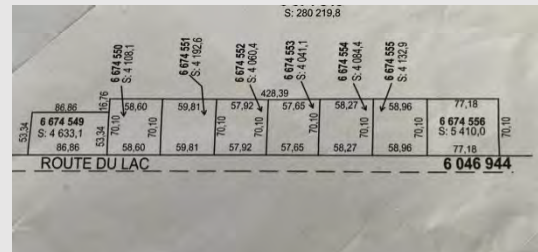
Bon été!



À VENDRE / À LOUER / RECHERCHE

(sur le territoire de Sainte-Lucie)

- **Maison à vendre** au 159, rue Principale avec 6 chambres et 2 salles de bain. Garage extérieur sur dalle de béton. Prix : 159 000 \$. Contactez l'agent immobilier Nicolas Bilodeau au 418-931-6690. Visitez le site internet vendirect.ca pour les informations supplémentaires.
- **À vendre!** Chalet 4 saisons avec accès à la rivière Noire Nord-Ouest. Terrain de 80 000 pc². Avec garage et cabanon extérieur. Prix : 319 000 \$. Contactez le courtier immobilier Jocelyne Couture au 418-454-3295. Visitez le site internet de viacapitalselect.com pour les informations supplémentaires.
- **TERRAINS À VENDRE** sur la route du Lac. Zonés blanc, superficie entre 43 550 et 58 233 pi². Prix entre 0,60 et 0,65 \$ / pi². Pour plus d'information, contacter monsieur Pierre Bilodeau au 418-241-8859.



- **TERRAIN À VENDRE** au 11-13-15, chemin de l'Ange. Pour information, contactez Michel Grenier au 418-496-1777. Prix : 64 000 \$. Voir les détails sur le site internet duproprio.com.
- **RECHERCHE ENTREPRENEURS** en construction de maisons, jumelés ou logements afin de les vendre ou de les louer. À cause d'une légère hausse de la demande, plusieurs personnes ont démontré de l'intérêt à s'établir ici. Si vous connaissez des entrepreneurs ou un contact qui pourraient nous aider, ils sont les bienvenus.

** Si vous désirez placer une annonce, veuillez contacter la municipalité au (418) 223-3122, poste 1.



À VOS MARQUES, PRÊTS? AÎNÉS!



Par l'entremise de notre programme Tel-Aînés, nous offrons des services d'écoute et de référence gratuits et confidentiels qui ont pour objectif de favoriser le bien-être des personnes aînées dans les différentes étapes du vieillissement.

Une présence attentive ou une écoute reconfortante peut faire une grande différence et contribuer au mieux-être lorsque l'on vit des préoccupations, de la solitude ou que l'on s'isole. L'objectif poursuivi par notre programme Tel-Aînés est de permettre à chaque personne aînée d'exprimer et/ou de ventiler ses émotions ou les difficultés vécues et, le cas échéant, l'amener vers des pistes de réflexion ou vers ses propres solutions à son rythme.



7 jours / 7

De 9 h à 21 h

**SORTIE POUR TOUS
AUTOBUS DU BONHEUR
LE 3 JUILLET 2026
FÊTES DE LA VILLE DE QUÉBEC**

**Réservation à partir du 19 juin à 8:30
auprès de madame Renée Grégoire au
418-241-3599**

Aurélié & Yann_Amoureux du Monde, Destination Québec cité

Horaire des messes de juillet et août 2026

5 juillet	dimanche	11h	Lac-Frontière	L'Ôtel (église)
12 juillet	dimanche	10h30	Sainte-Lucie	À l'église
19 juillet	dimanche	10h30	Saint-Just	A l'église
26 juillet	dimanche	10h30	Saint-Fabien	À l'église
2 août	dimanche	11h	Lac-Frontière	L'Ôtel (église)
9 août	dimanche	10h30	Sainte-Lucie	À l'église
16 août	dimanche	10h30	Saint-Just	A l'église
23 août	dimanche	10h30	Saint-Fabien	À l'église
30 août	dimanche	10h30	Village à déterminer	

* Horaire sujet à changement...

Priorité aux annonces faites au feuillet paroissial *

Des conseils qui tombent à pic pour se protéger des piqûres de tiques et moustiques

Pour profiter de la saison estivale, ou lors d'un voyage, méfiez-vous des piqûres de moustiques et de tiques qui peuvent vous transmettre certaines maladies dont les conséquences sont parfois graves.



Protégez-vous, c'est facile!

Quebec.ca/Piqures

Bâtir  l'avenir

Québec 

Compétition de tire de chevaux Samedi, 4 juillet 2026 à 13h00

Remise au dimanche 5 juillet en cas de pluie



**Samedi, 4 juillet à 13h00 – Terrain situé au
Lac du Curé sur la rue de l'Église.**

Les profits seront pour La Fabrique.

**Casse-croûte Hot-dog – poutine – liqueur et
service de bar sur place à partir de 11h30.**

**Ce spectacle saura plaire à tous, jeunes et
moins jeunes! Venez en grand nombre
admirer ces bêtes qui nous montrent leurs
grandes forces!**

**Coût d'entrée: Enfants 0-6 ans: gratuit
7 à 12 ans : 5 \$ et 13 ans et plus : 10 \$**

BRUNCH DE LA FABRIQUE

DANS LE CADRE DU FESTIVAL
SPORTIF DE SAINTE-LUCIE



TARIFS

ADULTE
25 \$

ENFANT 7-12 ANS
15 \$

ENFANT 0-6 ANS
GRATUIT

Cartes disponibles auprès des
membres de la Fabrique et des
administrateurs du Festival.

Festival
Sportif
Sainte-Lucie-
de-Beauregard

DIMANCHE 26 JUILLET 2026

9 H 00
À MIDI

19, route des Chutes
Sainte-Lucie-de-Beauregard



Bonjour chers citoyens de Sainte-Lucie,

Nous vous souhaitons de passer une belle saison estivale et de magnifiques vacances.

Les résultats du Marché aux Puces :



Grâce à votre excellente participation au Marché aux puces, la somme de **849,94\$** a été remise à la Fondation communautaire pour les enfants de Postes Canada. À chaque année, il y a un appel de projets pour que les organismes communautaires du Québec puissent faire des demandes de financement à la Fondation communautaire pour les enfants de Postes Canada. Vos dons, vos achats et votre implication bénévole sont toujours appréciés. Merci beaucoup ! Les items qui n'ont pas été vendus ont été remis à la friperie de Sainte-Apolline.

Voici un cumulatif des sommes recueillies pour la Fondation communautaire pour les enfants de Postes Canada depuis 8 ans, soit depuis les débuts de l'activité : **5907,81\$**. Bravo à tous ! Mélanie

Le bac à fines herbes :



Tout le contenu du bac est à vous. Nous vous invitons à vous servir lorsque vous venez chercher votre poste. Il y a de bonnes fraises et différentes sortes de fines herbes pour aromatiser vos plats et cocktails. Profitez-en ! Faites vos essais. 😊

Bienvenue aux nouveaux-résidents :

Vous venez d'aménager à Sainte-Lucie ?

Si ce n'est pas déjà fait, merci de vous présenter au Bureau de poste de Sainte-Lucie pour nous informer de votre arrivée. Nous vous tiendrons informée des modalités pour recevoir votre courrier.

Nos coordonnées :

26A, rue de l'église

Téléphone : 418-223-3999

Lundi, Mardi, Mercredi et Vendredi : 11h à 15h

Jeudi : 11h à 13h et de 15h30 à 17h30



JEUDI

15\$
Jeunesse

SOIRÉE

19h30 **NICOLAS GIGNAC**
Magicien à numéros

22h30 **DI LOUH**
1^{re} partie : Haroche
2^e partie : Soirée musicale DJ



VENDEDI

5\$ Jeunesse

JOURNÉE

8h **TOURNOI DE BALLE DES ENFANTS**
Pour info : Balle Courtois 418-508-0660

9h **ACCUEIL**

JOURNÉE DES ENFANTS (4 à 14 ans)
UNE PRÉSENTATION DE Desjardins

Aventurier de l'espace, Ranch "Lolo & Ben", etc.
Réaliser portera et maquillage

UNE PRÉSENTATION DE



15\$
Jeunesse

18h **DÉBUT DU TOURNOI DE BALLE ADULTES**
Pour info : Anne Gonthier 418-508-0313

SOIRÉE

19h30 **TOURNOI DE POHER** [accès gratuit]

18, route des Chutes, à l'édifice municipal
Pour info : Diane Bourque 418-356-7295

20h **BALLE RAPIDE**

Festival du Boucheur VS Festival Sportif
Pour info : Bruce Gauthier via Messenger

21h **THE AMERICAN PIES**
Pop, rock, punk

23h30 **RIP ROCK INVASION PROJECT**
Rock, hard rock '80 à aujourd'hui

25\$
Jeunesse



SAMEDI

JOURNÉE

Concours de tir au pigeon
Animaux - Ranch "Lolo & Ben"
pour amuser vos tout-petits
Marché des artisans / exposants / Table à dîner!
Pour info: Lucie Gagné 581-215-8285



8h **TOURNOI DE BALLE ADULTES**

5\$
Jeunesse

14h-18h **IMITATION À LA DANSE COUNTRY**
avec DJ Gauthier et Melissa Jovibar

18h30 **BALLE RAPIDE**

Festival du Boucheur VS Festival Sportif
pour info : Bruce Gauthier via Messenger

30\$ Jeunesse

SOIRÉE Cowboy

20h30 **MATHIEU ROY**
et son band



23h00 **LIPSTICK RODÉO**
100% féminin

UNE PRÉSENTATION DE



DIMANCHE

5\$ Jeunesse

JOURNÉE FT Soirée

Marché des artisans / exposants / Table gratuite!
Info : Évelyne Gagné 581-215-8285

8h **TOURNOI DE BALLE FÉMININ**
Pour info: Darlene Courveau 418-508-9396

9h-12h **BRUNCH de la Fabrique**
19, route des Chutes, édifice municipal.
En vente auprès des membres de la Fabrique.
Adultes : 25\$ Enfants 7-12 ans : 15\$
Enfants 0-6 ans : Gratuit.

INSCRIPTIONS

10h30 **CONCOURS DE CIRCUITS**
"Amène tes lanceurs"

Pour info: Darlene Courveau 418-508-9396

10h30 **OLYMPIADES ACÉRIQUES**
Pour info: Enrico Lachance 418-291-0699

11h **GALA AMATEUR**

12h **CONCOURS DE CIRCUITS**
"Amène tes lanceurs"

13h **GALA AMATEUR AVEC**
Le Groupe Nash

13h **OLYMPIADES ACÉRIQUES**

19h **SWEET N COZY**
avec Gab Beauséjour

TIRAGES



? Informations

Supplémentaires

COMBOY Foodtruck LA LÉGENDE DU COUNTRY sur place durant tout le festival!
accès gratuit à la population entre 18h00 et 19h30 au foodtruck.
0-12 ans - Entrée gratuite pendant tout le festival EXCEPTÉ POUR LA JOURNÉE DES ENFANTS
SUPER FORENT (ENTRÉE POUR TOUT LE FESTIVAL) En prévente auprès des administrateurs
et au Marché Ste-Luce. Présente : 55\$ / personne. À l'entrée : 65\$ / personne
*Le brunch est exclu du Super Forfait.

MERCI À NOS Paternelles



20
26

Festival Sportif Sainte-Lucie- de-Beaugard



23 au 26
JUILLET



Restez informés!
SUIVEZ-NOUS SUR FACEBOOK

Mémoire des Maisons

Ma maison – plus d'un siècle d'histoire familiale

101 rue Principale, Sainte-Lucie-de-Beuregard



Avant 1950



Vue d'ensemble aujourd'hui



Face à la rue

Certaines maisons traversent les décennies en portant avec elles les souvenirs de plusieurs générations. Celle-ci en fait assurément partie.

Située sur les rives de la rivière Noire Nord-Ouest, cette imposante demeure fait partie du paysage de Sainte-Lucie depuis plus d'un siècle. Selon les informations recueillies, elle aurait été construite en **1919**, possiblement par Bernard Dupuis.

À l'arrière de la maison, à l'endroit où nous avons notre grand jardin, il y aurait eu un poste d'agents de Terres et Forêts dont Jean Auger, Delphis Fortin et Gérard Lachance faisaient partie.

En **1926**, la propriété est acquise par madame Joseph Lemieux, née Céline Labrecque. Quelques années plus tard, en mai **1940**, elle en fait don à son fils Darie Lemieux.

L'année suivante marque un nouveau chapitre de son histoire. Louis-Philippe Bertrand dont les parents Sévère Bertrand et Adèle Mathieu de St-Ephrem-de-Beauce étaient venus s'installer à Sainte-Lucie vers les années **1906-1907**, achète la maison en **1941** afin d'y vivre avec son épouse, Maria Brisson, originaire de Saint-Fabien-de-Panet, qu'il avait épousée en 1935. Le couple y élève sa famille, dont deux fils qui connaîtront des parcours remarquables : Guy Bertrand, devenu l'un des avocats les plus connus du Québec et même au Canada et ce, en plus de son implication politique, Rosaire Bertrand représentera plus tard les citoyens de Charlevoix à titre de député. Quant à Raymond, il a été impliqué dans le secteur immobilier commercial.

Au chapitre religieux, plusieurs vont se souvenir de l'ancienne procession de la Fête-Dieu qui se tenait après la grand-messe et où était aménagé le reposoir à la maison de monsieur Bertrand.

Louis-Philippe Bertrand a lui aussi laissé sa marque dans la communauté. Homme impliqué et respecté, il occupe à différents moments les fonctions de conseiller municipal, de marguillier et de maire de Sainte-Lucie. Il est également reconnu pour ses activités forestières dans l'État du Maine.

Au cours des années **1950**, la résidence prend l'apparence qu'on lui connaît davantage aujourd'hui. D'importants travaux d'agrandissement sont réalisés et un vaste garage est annexé à la maison,

possiblement à partir d'une ancienne grange située à proximité. Ces transformations permettent à la propriété de mieux répondre aux besoins des Bertrand qui accueillait des pensionnaires.

Après le décès de Louis-Philippe Bertrand en 1983, son épouse continue d'habiter la maison jusqu'à son propre décès en **1994**.

Cette même année, un nouveau chapitre familial débute lorsque j'en fait l'acquisition avec mon époux Roland Duquet qui est arrivé à Sainte-Lucie-de-Beauregard avec ses parents en **1938** et il est demeuré quelques mois dans la maison actuelle qui appartenait à l'époque à Joseph Lemieux, le temps que son père construise la maison dans le Rang 6 Ouest dans laquelle nous avons habité jusqu'à l'acquisition de notre maison actuelle.

Avec nos huit chambres à coucher, la demeure offre tout l'espace nécessaire pour accueillir notre famille en pleine croissance et devient rapidement un lieu de rassemblement privilégié.

Roland s'occupe alors de l'entretien extérieur de la maison et du grand terrain de plus de 81 000 pieds carrés, du bois de poêle et du jardinage avec moi alors que je m'occupe de tout l'intérieur de cette grande maison.

Au fil des années, la maison résonne des rires et des visites de nos 6 enfants, de nos 15 petits-enfants et de nos 30 arrière-petits-enfants. Plus qu'une résidence, elle devient un véritable foyer familial où se créent des souvenirs précieux.

Notre terrain étant situé sur le bord de la rivière et possédant un grand stationnement, nous avons pu accueillir les participants à la course aux petits billots sur la rivière pendant plusieurs années organisée par le Festival Sportif de Ste-Lucie. La grande cour se prête bien aussi pour organiser des ventes de garage et fêtes familiales.

Aujourd'hui encore, la maison continue d'accueillir souvent mes frères et sœurs et amis. Elle demeure un lieu chaleureux où les générations se rencontrent, perpétuant ainsi une tradition d'hospitalité qui dure depuis plus de cent ans.

Après avoir vécu 26 ans dans la maison, Roland est décédé en 2020 à l'âge de 91 ans. J'ai conservé la maison et je tiens à souligner l'aide constant que mes enfants et mes petits enfants m'apportent me permettant de continuer à y demeurer.

Pour moi, cette maison n'est pas seulement un bâtiment : elle est depuis 1994 le témoin vivant de l'histoire de ma famille et bien avant nous, de celle de toute une communauté..

Gilberte Gonthier



60^e anniversaire de mariage en 2017

1^{ère} rangée : France, Roland, Gilberte, Louise
2^e rangée : Sylvie, André, Alain, Mario

Présentation des animateurs

Terrain de jeux 2026

ANIMATRICE

Mia Chabot

Bonjour à tous, je m'appelle Mia, mais au camp de jour, je suis Clochette. J'ai 15 ans et ce sera ma deuxième année au terrain de jeu. Je fréquente l'École secondaire de Saint-Paul. Si je devais me décrire en une qualité, je dirais que je suis sociable. Je fais de l'équitation depuis maintenant 3 ans et j'ai deux chevaux. Cet été, j'ai très hâte de tisser des liens avec vos enfants et de m'amuser avec eux tout au long de la saison ! Au plaisir de vous rencontrer !



ANIMATRICE

Mégane Gagné

Bonjour, je m'appelle Mégane, j'ai 17 ans. Cet été va être ma première année en tant qu'animatrice. Mon nom d'animatrice sera Olaf! J'ai fréquenté l'école secondaire Pamphile le May. Je fais du soccer, de la danse et du 4 roues. Cet été j'ai hâte de faire plein de sports et de permettre aux enfants de s'amuser le plus possible. Je suis sportive et déterminée.



ANIMATEUR

Adahy Lacroix

Bonjour à tous, je m'appelle Adahy, j'ai 14 ans et ce sera mon premier été au terrain de jeu sous le nom de tarzan. Je suis très sportif, par exemple, je fais de la trottinette et basketball . J'ai vraiment hâte de rencontrer et de m'amuser avec vos enfants. J'étudie à l'école secondaire de St-Paul. Je suis très joyeux et patient. À cet été!!



ANIMATRICE

Létia-Kim Chabot

Bonjour à tous, je m'appelle Létia-Kim, j'ai 17 ans et ce sera mon 1er été en tant qu'animatrice au terrain de jeu. Cet été, vos enfants me connaîtront sous le nom Raiponce! Je suis une fille très énergique et j'aime beaucoup bouger! J'adore le Volley-Ball, le Hockey et le Base-Ball. L'année prochaine j'entreprends mes études au cégep de La Pocatière en soins infirmiers. J'ai très hâte de m'occuper de vos cocos et cocottes tout au long de ce magnifique été ! On se voit très bientôt. À plus !





ANIMATEUR

Etienne Lavalée

Bonjour, je m'appelle Etienne Lavalée, j'ai 14 ans et c'est ma première année au TDJ. Mon nom d'animateur est Némé. Je viens de terminer mon secondaire 2 à l'école secondaire St-Paul. Je suis un fan de sports et j'ai bien hâte de les pratiquer avec vous. J'adore jouer à l'extérieur et j'ai un très bon esprit d'équipe. Ensemble, nous allons passer un merveilleux été remplie de jeux amusants. J'ai bien hâte de vous retrouver.



ANIMATEUR

William Doyon

Salut, mon nom est William Doyon, j'ai 16 ans. Je suis présentement en secondaire 4. Ça va être ma deuxième année en tant que moniteur au terrain de jeux sous le nom de Dingo. J'aime jouer avec les jeunes! Je suis quelqu'un de sportif. J'aime bouger dehors! J'ai hâte de rencontrer votre enfant!



ANIMATRICE

Taïni Lacroix

Salut tout le monde! Je m'appelle Taïni mais cet été je serai Luciole pour une troisième année. J'ai 16 ans et j'achève mon parcours scolaire du secondaire à l'école de Saint-Paul. Je suis quelqu'un de très créative et j'adore le plein air et la musique. J'ai hâte de rencontrer et de revoir vos jeunes et de leur faire passer un été inoubliable! Merci tout le monde et à cet été!



ANIMATRICE

Kym Côté

Bonjour à tous, je m'appelle Kym, j'ai 15 ans et ce sera mon deuxième été en tant qu'animatrice au terrain de jeux sous le nom de Moana! Cette année j'ai fini mon secondaire 3, à l'école secondaire du mont Saint-Anne. Je suis une personne qui adore le sport. Je fais du rugby, du flag football, de la planche à neige et du volleyball. J'ai super hâte de revoir vos enfants cet été. À bientôt! :)

COORDONNATRICE

Jessie Gosselin



Bonjour!

Cette année marque ma troisième année en tant que coordonnatrice. Vos enfants auront la chance de me côtoyer tous les jours sous le nom de « Madame »!

J'ai très hâte d'entendre vos enfants rire, s'amuser et créer de beaux souvenirs cet été. Au plaisir de vous rencontrer entre deux éclats de rire!



À bientôt!

Préprogrammation

TERRAIN DE JEUX 2026



Semaine 1 : Sainte-Lucie : Nature et aventure : Parc des Appalaches

Semaine 2 : Lac-Frontière : Espion et détective : Éco Parc

Semaine 3 : Saint-Just : Les Olympiades : Inter St-Paul

Semaine 4 : Sainte-Lucie : L'espace : Journée des enfants

Semaine 5 : Fermé

Semaine 6 : Lac-Frontière : Princesse et prince Inter - Centre de plein air

Semaine 7 : Saint-Just : Les cinq sens : Valcartier ou Woodoliparc



VENTE DE PIZZAS AU PROFIT DU TERRAIN DE JEUX

Précuite

Pizzéria Péppé &
Co



VENDREDI 24 JUILLET 2026

LIVRAISON DANS CHAQUE MUNICIPALITÉ À
UN POINT DE RENCONTRE

RÉSERVATION VIA JESSIE GOSSELIN
OU A UN ENFANT INSCRIT OU A UNE
MUNICIPALITÉ

**RÉSERVE TA PIZZA
AVANT LE 16 JUILLET**

**PAYABLE EN
ARGENT LORS DE
LA RÉSERVATION**

CLASSIQUE 12"

15\$

PIZZA AU FROMAGE

PIZZA PÉPPÉ & FROMAGE

PIZZA HAWAÏENNE

SC. TOMATE, FROMAGE, JAMBON, ANANAS

PIZZA TOUTE GARNI

SC. TOMATE, FROMAGE, PÉPPÉ, POIVRON, CHAMPIGNON

SIGNATURE 12"

20\$

PIZZA SPÉCIALE PÉPPÉ & CO

SC. SPAGHETTI, FROMAGE, PÉPPÉ, PÉPPÉ NEW-YORKAIS,
OIGNON, TOMATE

PIZZA VÉGÉTARIENNE

SC. TOMATE, FROMAGE, ARTICHAUDS, POIVRON, OLIVE NOIR ET
VERTE, BROCCOLO, CHAMPIGNON, TOMATE, OIGNON

PIZZA MEXICAINE

SC. TOMATE ÉPICÉ, FROMAGE, CHORIZO, BOEUF, PIMENT FORT

PIZZA POULET THAI

SC. THAI, FROMAGE, POULET, POIVRON VERT, BROCOLI

PIZZA AU POULET BBQ

SC. BBQ, FROMAGE, POULET, OIGNON, TOMATE

PIZZA CARNIVORE

SC. TOMATE, FROMAGE, PÉPPÉ, PÉPPÉ NEW-YORKAIS, BACON,
BOEUF, JAMBON, SAUCISSES

PIZZA GROS MAC

SC. SECÈTE, CHEDDAR, BOEUF, CORNICHON, OIGNON, LAITUE

Vente de hot-dogs



Au profit du terrain de jeux

VENDREDI 7 AOÛT

11H À 13H

1,50 c.

**218 RUE NADEAU,
SAINT-FABIEN-DE-
PANET, QC, G0R 2J0**

BOUGE, APPRENDS ET AMUSE-TOI



ACTIVITÉS SPORTIVES
POUR LES JEUNES

MERCREDIS

SOCCER



- GROUPE PRIMAIRE
18H À 19H
- GROUPE SECONDAIRE
19H À 20H

JEUDIS

BASEBALL



- GROUPE PRIMAIRE
18H À 19H
- GROUPE SECONDAIRE
19H À 20H



DU 10 ET 11 JUIN
JUSQU'AU 26 ET 27 AOÛT

À SAINTE LUCIE DE BEAUREGARD



ACTIVITÉ ANIMÉE PAR
LOGAN GONTHIER

VIENS T'AMUSER,
TE DÉPASSER ET
TE FAIRE DE NOUVEAUX AMIS !



PLAISIR



ÉQUIPE



DÉPASSEMENT





Un cerveau alerte

Par Valère Roseberry

1- Où a été prise cette photo?

a- Choix : Miami, États-Unis; Barcelone, Espagne; Dubaï, Émirats-arabes-unis



Rép. : _____

Vous trouverez les réponses à la page 38 du journal Le Beau Regard.

b- Choix : Hanoï, Vietnam; Séoul, Corée du sud; Manille, Philippines;



Rép. : _____

2- Parmi les animaux suggérés, lequel cause le plus de décès chez l'homme chaque année?

a- Le scorpion ou l'hippopotame? Rép. : _____

b- Le serpent ou le lion? Rép. : _____

c- Le requin ou l'ours? Rép. : _____

3- Connaissances générales

a-Au temps de Jésus, quel était le nom de l'empereur romain?

Rép. : _____

b- Quel est le nom aujourd'hui de l'ancienne Perse?

Rép. _____

c-Quels sont les noms des 4 évangélistes?

Rép. _____

Cet été...

SORS TA VISITE AU PARC DES APPALACHES

- 120 km de sentiers de randonnée
- Parcours de vélo de 15km au coeur d'une magnifique tourbière
- Une rivière canotable
- Hébergement en camping et en refuges
- Et plus encore...
- Accès gratuit pour les résidents du parc.
- Accès gratuit pour les visiteurs sur toutlemondedehors.ca

Activités CIRCONFLEXE

- Samedi 4 juillet - Initiation au canot
- Dimanche 5 juillet - Initiation au kayak
- GRATUIT - réservation au parcappalaches.com

Informations :

Tel : 418-223-3423
parcappalaches.com



circonflexe
Prêt-pour-bouger



Bibliothèque municipale « La Bouquinerie »

21, route des Chutes, Sainte-Lucie-de-Beauregard
(418) 223-3122 poste 5

courriel : alabouquinerie@hotmail.com

Nicole Gautreau, responsable de la bibliothèque

Horaires estivaux

Les mercredis 8 et 22 juillet et 5 août 14h30 à 15h30,
les jeudis de 13h à 14h

Capsule biblio-info « La Bouquinerie »



Horaires d'été

Pour la saison estivale, la bibliothèque sera ouverte les mercredis 8 et 22 juillet ainsi que le 5 août de 14h30 à 15h30 et tous les jeudis de juin, juillet et août de 13h à 14h. En juillet et août, il n'y aura pas d'ouverture le dimanche et nous serons de retour à l'horaire régulier le mercredi 19 août.



Prêts de livres numériques

Étant donné que les heures de la bibliothèque sont réduites pendant l'été, une imposante collection de livres numériques est disponible sur le Réseau BIBLIO CNCA. Vous avez le choix de plus de 12 000 documents comprenant des livres pour enfants, jeunes et adultes dont des romans, documentaires, bandes dessinées, biographies, etc.

Rendez-vous sur www.mabibliotheque.ca/cnca

Si vous avez besoin d'aide, l'équipe de techniciens du réseau offre un service d'aide en ligne.



Prêt entre bibliothèques – PEB



Depuis le 1^{er} mai, un nouveau système de prêt entre bibliothèques (PEB) a été mis en place. Vous n'avez qu'à effectuer une recherche dans le catalogue en cherchant dans les collections de toutes les bibliothèques membres de Réseau BIBLIO.

Lorsque vous avez trouvé le document qui vous intéresse, vous avez simplement à effectuer une réservation avec votre numéro de carte et votre NIP et le document sera envoyé par la poste à la bibliothèque. Un dépliant explicatif à cet effet est disponible à la bibliothèque ou sur le site du Réseau.

Passez un bel été et bonne lecture à tous !

Nicole Gautreau, responsable

Gaston Roy, représentant municipal

Un grand talent c'est un cadeau de la vie qui nous apporte la paix et l'espoir.

GRATITUDE

L'espérance s'offre à nous pour nous donner en retour à la confiance et la paix, ce qui nous aide à augmenter nos chances de vivre heureux. Dans la vie c'est très important d'avoir une attitude positive et un but qui nous passionne et surtout la présence d'une personne qui nous aime et prend soin de nous.

L'amour c'est plus fort que tout. Nous avons tous une zone de clarté à l'intérieur de nous qui nous apporte la confiance et surtout la gratitude. Je marche avec confiance dans l'amour et l'espérance avec la louange au cœur et je veux écouter l'autre avec une grande bienveillance autant que possible. Choisir la voie du bonheur, c'est comme récolter un beau jardin plein de couleurs que nous avons semé dans l'amour et la gratitude. Merci la vie!

Nous avons tous une parcelle d'espoir qui brille en chacun de nous. Elle est là pour nous rendre libre et nous apporter la vraie joie. Elle nous aide à changer notre regard, nous apportant la force et la lumière. C'est pourquoi les gens heureux sont ceux qui vivent dans la vraie joie. Toutes ces personnes merveilleuses illuminent nos vies. Bravo! Merci!

Si nous arrivons à prendre la vie au jour le jour et à faire confiance au temps, notre énergie sera à la bonne place et nous serons plus heureux car il y a une étoile pour chacune de nous qui brille dans notre cœur. C'est très important d'avoir de la gratitude et d'être reconnaissant de ce que nous avons déjà.

Le pouvoir de la parole ça aide à être heureux et confortable cependant, si la situation te coûte ta joie et ton bonheur c'est payé trop cher. **Soit toi-même**, tu es très bien tel que tu es. Pense à garder de la place dans ton cœur et devient meilleur si possible en toute confiance. Les étoiles chantent leur gratitude pour la beauté qui habite le ciel durant la nuit. Quand nous écoutons la voix de la sagesse cela nous apporte du bien-être dans l'instant présent.

Elle nous permet de se déposer et de prendre le temps de ressentir les émotions qui nous font du bien maintenant avec la gratitude. Merci la vie!

Nos paroles ont beaucoup de pouvoir. Elles sont des porteuses d'espoir et de confiance. Elles donnent vie. Des paroles positives apportent toujours la paix du cœur. Elles font tellement de bien à soi-même et aux autres aussi et **la vie devient beaucoup plus merveilleuse**. La joie profonde nous apporte la paix intérieure, le courage, la force et l'espérance. Nous sommes tous capables de faire rayonner l'amour par nos paroles. Parfois notre joie est en dormance. Il faut l'entretenir car elle attend après nous. Si nous sommes à son écoute elle va revenir.

Choisir le beau dans notre vie ça aide aussi. Pour moi c'est l'écriture. Si nous regardons les étoiles avec gratitude et sérénité nous y verrons toute la richesse d'être là maintenant et d'apprécier la vie. **Choisir nos pensées afin d'obtenir la sérénité dans notre quotidien**, respirez profondément et déposez avec confiance toutes les choses qui ne nous appartiennent pas.

Le cerveau mesure le temps en souvenir. Il veut se rappeler les belles et les bonnes choses maintenant. Pour voir les intentions du cœur, regardons ce qui se passe en nous-mêmes et nous aurons la réponse à nos questions. **Reconnaître le feu de l'espérance qui nous habite**, c'est positif. Il fait bon de rêver un peu mais surtout d'être présent dans notre quotidien et prendre le temps de respirer à pleins poumons. Merci la vie!

C'est le cœur rempli de gratitude que j'ai dit merci pour mes enfants ainsi que pour toutes les personnes qui m'aiment et que j'aime aussi.



Marie-Ange Rouillard autrice, écrivaine

Juillet 2026

SAMEDI 11 JUILLET

LAC-FRONTIÈRE

JOURNÉE FAMILIALE

TOURNOI DE BALLE AMICAL

BAR & BIÈRES

**MARCHÉ
AUX PUCES**

**JEUX
GONFLABLES**

HOT-DOG

 **SOUPER MÉCHOUI - 30 \$**
RÉSERVATION OBLIGATOIRE

20H : SPECTACLE DE MONSIEUR BAZAR

INFORMATION ET RÉSERVATION : 418-999-3197

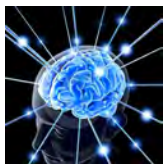
SAMEDI 11 JUILLET
LAC-FRONTIÈRE

MARCHÉ
AUX PUCES

RÉSERVEZ VOTRE TABLE

15\$ - 418-999-3197

PENDANT LA JOURNÉE FAMILIALE
& LE TOURNOI DE BALLE AMICAL



Un cerveau alerte - Réponses (p. 32)

- 1- a - Miami, États-Unis
b - Hanoï, Vietnam
- 2- a- les scorpions tuent environ 3000 à 5000 personnes par année.
b- les serpent tuent entre 50 000 et plus de 100 000 personnes par année.
c- l'ours est responsable d'une dizaine de mort par année et le requin un peu moins.
- 3- Rép. : **Connaissances générales**
 - a- Rép. : **Jules César**
 - b- Rép. : **La Perse a changé son nom pour Iran le 21 mars 1935.**
 - c- Rép. : **Pierre, Jacques et Paul ont écrit des lettres, mais seuls Marc, Matthieu, Luc et Jean ont écrit les Évangiles ou l'Histoire de Jésus.**

Donnez vie à notre mur d'escalade !

Le Club d'Escalade et de Montagne des Appalaches (CEMA) nous propose une journée de formation permettant d'encadrer une activité avec des jeunes autour du notre mur d'escalade. Nous désirons offrir cette formation aux personnes intéressées à animer ce mur d'escalade, autant pour les animateurs de terrain de jeux que le professeur d'éducation physique ou tout autre personne ayant un intérêt quelconque pour l'escalade et/ou les jeunes. Cette formation serait possiblement gratuite et durerait sept heures sur une journée, et donnée cet été ou à l'automne.

Les places étant limitées prière de confirmer rapidement noms et coordonnées des personnes intéressées afin d'assurer le suivi, une confirmation d'intérêt serait nécessaire avant le 10 juillet prochain.

En espérant que l'on puisse compter sur ces personnes formées pour animer notre mur à différentes occasions. Vous pouvez communiquer avec la personne responsable, M. Gaston Roy, au (418) 223-3305 ou par courriel à m-enfin@sogetel.net ou directement avec la municipalité de Sainte-Lucie au (418) 223-3122 p.1, par courriel à dg@sainteluciedebeauregard.com.

Expérience d'escalade étendue et continue



Avec ses sections inclinées aux deux extrémités, les modules Alpins proposent une expérience d'escalade dynamique et stimulante.

- Approuvé pour jeunes de 5 à 12 ans
- Ce Bloc Alpins V6 combine 2 modules type A et 2 modules type B de 10 pieds de hauteur.
- Plusieurs parcours d'escalade offrent différents niveaux de difficulté.



Allison Van Rassel dans la région de Montmagny? Probablement probable

Montmagny, le 10 juin 2026 – C'est à saveur gourmande que Montmagny et les Îles ainsi que la MRC de Montmagny lancent, cet été, leur toute première campagne touristique mettant en vedette l'influenceuse et communicatrice culinaire Allison Van Rassel. À travers une série de capsules tournées sur le territoire, cette initiative vise à faire découvrir la région sous l'angle du tourisme gourmand et du slow tourisme, tout en mettant en valeur les entreprises, les producteurs et les expériences authentiques qui font la richesse de la destination.

Sous le thème « *Allison Van Rassel dans la région de Montmagny? Probablement probable* », la campagne prendra la forme d'une escapade gourmande et humaine. Du 19 au 21 juin, Allison parcourra la région à la rencontre de producteurs, d'artisans et d'entreprises agrotouristiques afin de découvrir (et de faire découvrir) quelques-uns des arrêts savoureux qui donnent à la région de Montmagny son caractère unique.

7 attraits gourmands

Les arrêts retenus pour cette campagne ont été sélectionnés avec soin afin de représenter la diversité et la richesse du territoire. La campagne mettra notamment en vedette des entreprises qui ont été choisies selon plusieurs critères stratégiques établis par le comité touristique Montmagny et les Îles, tels le nombre de jours et période d'ouverture, potentiel de rayonnement via les réseaux sociaux, etc.

Allison Van Rassel

Communicatrice culinaire reconnue, Allison Van Rassel œuvre dans les médias depuis plus de 25 ans et s'est imposée comme figure de la gastronomie québécoise. Ambassadrice du mouvement foodie au Québec, elle met en valeur les artisans, les producteurs et les histoires humaines derrière les aliments. Suivie par plus de 86 000 abonnés sur TikTok, elle rejoint une communauté curieuse et gourmande aux découvertes locales.

Concours : Sur les traces d'Allison

Au terme de cette visite, un concours intitulé « **Sur les traces d'Allison** » sera lancé à compter de la semaine du 29 juin et se poursuivra jusqu'au 16 août 2026. Restez à l'affût pour les détails.

Rappelons que La campagne « *Allison Van Rassel dans la région de Montmagny? Probablement probable* » représente la première des quatre campagnes touristiques d'envergure déployées par Montmagny et les Îles en 2026-2027.

Source : Myriam Fortin | Communications | MRC de Montmagny | 418 248-5985 p. 354 | mfortin@mpontmagny.com

Information : Kathéry Couillard | Coordonnatrice touristique | MRC de Montmagny | 418 248-5985 p. 366 | kcouillard@montmagny.com

Qu'est-ce que le RADON et en quoi pose-t-il problème ?

Le radon est un gaz radioactif naturel présent dans tous les bâtiments au Canada. Le gaz radon provient de la désintégration de l'uranium dans le sol. L'exposition à long terme à des niveaux élevés de radon est la principale cause de cancer du poumon après le tabagisme, et est responsable de plus de 3 000 décès par cancer du poumon au Canada.

La directive canadienne sur le radon est de 200 Bq/m³. Des mesures correctives doivent être prises lorsque la moyenne annuelle de radon dépasse la directive canadienne dans les zones normalement occupées des bâtiments. Au Canada, une moyenne de 7% des maisons ont des concentrations de radon qui dépassent la directive. Les niveaux de radon dans les bâtiments varient considérablement selon la géographie et les caractéristiques des bâtiments. Des enquêtes ont révélé que dans certaines parties du Nouveau-Brunswick et du Manitoba, plus de 40% des maisons ayant subi un dépistage étaient au-dessus de la directive canadienne. Dans certaines villes, comme Castlegar, en Colombie-Britannique, et Regina, en Saskatchewan, plus de la moitié des maisons sont au-dessus de la directive. La sensibilisation du public reste faible et la grande majorité des propriétaires canadiens (>90%) n'ont jamais effectué dépistage du radon.

Santé Canada a élaboré des directives sur le dépistage du radon dans les habitations : Le dépistage consiste idéalement à placer un petit détecteur à l'étage le plus bas régulièrement occupé de la maison (sous-sol ou rez-de-chaussée) pendant au moins trois mois au cours de la saison de chauffage. Il existe des kits de test de longue durée à faire soi-même, qui coûtent généralement entre 30 et 60 dollars, et que l'on peut se procurer auprès de divers fournisseurs en ligne et quincailleries. Des appareils numériques de mesure « en temps réel » sont également disponibles et peuvent donner un bref aperçu des concentrations de radon, mais doivent être complétés par des dépistages trimestriels. Des services de mesure du radon fournis par des professionnels certifiés par Programme national de compétence sur le radon au Canada (PNCR-C) sont également disponibles à un coût beaucoup plus élevé que les kits de test à faire soi-même (DIY). Si les résultats du test sont élevés (supérieurs à 200 Bq/m³), un professionnel de l'atténuation du radon certifié par le PNCR-C peut déterminer et mettre en œuvre la méthode la plus appropriée afin de réduire le niveau de radon. Les techniques visant à réduire les niveaux de radon sont efficaces et peuvent sauver des vies. Un système d'atténuation du radon peut être installé en moins d'une journée et réduit le niveau de radon.

Au cours des prochains journaux communautaires, on essayera de vous fournir toujours un petit suivi en lien avec le radon... et nous mettrons aussi quelque chose sur notre site internet.



Me Francis Paradis

« La conduite avec les facultés affaiblies par la drogue »

Bien que l'alcool au volant demeure un enjeu important sur nos routes, il n'en demeure pas moins qu'une autre infraction se retrouve de plus en plus répandue et il semble que la population soit peu informée sur ce que peut constituer cette infraction.

Il s'agit de la conduite avec les facultés affaiblies par la drogue. Cette infraction est commise dès que vous prenez le volant alors qu'une drogue légale ou non se trouve dans votre organisme et affecte votre capacité de conduire. Cela s'étend notamment aux médicaments prescrits ou en vente libre si ceux-ci peuvent avoir un effet néfaste sur la conduite ainsi qu'au cannabis.

Concernant le cannabis, il est légal de conduire après en avoir consommé, mais seulement si la consommation n'affecte pas les capacités de conduire et que la concentration de cannabis qui se retrouve dans votre sang ne dépasse pas deux (2) nanogrammes. Cela est très peu élevé, il est donc plus prudent d'éviter de conduire après toute consommation.

Également, il est important de souligner que si des drogues se retrouvent dans votre organisme au même moment que de l'alcool, la limite légale pour l'alcool se retrouve réduite à 50 mg/100 ml de sang (au lieu du 80 mg/100 ml de sang habituel). Il vaut donc mieux être vigilant et éviter de consommer d'autres substances enivrantes lorsqu'une bière est consommée au souper par exemple, si l'on prévoit conduire plus tard dans la soirée.

Quant aux drogues d'abus, soit la plupart des drogues illégales (cocaïne ou méthamphétamine par exemple), il suffit d'en avoir une concentration quelconque dans le sang pour automatiquement commettre une infraction lors de la conduite, et ce, peu importe si la drogue affecte ou non la capacité de conduire

Avant de risquer gros en prenant la route, appelez donc un ami ou un taxi!

Réflexion...

(Pilate demanda :) Lequel voulez-vous que je vous relâche, Barabbas, ou Jésus?... Les principaux sacrificateurs et les anciens persuadèrent les foules de demander Barabbas et de faire périr Jésus... Ils dirent : Barabbas ! Matthieu 27. 17, 20-21

Barabbas ou Jésus ?

Pilate, le gouverneur romain, est très embarrassé. Les Juifs lui ont amené Jésus prisonnier, pour obtenir la décision de le crucifier. Il sait que Jésus n'a rien fait de mal, mais qu'il est l'objet de la haine des chefs religieux. Pour se sortir de cette situation délicate, Pilate fait appel à une coutume, qui veut que le gouverneur romain libère un prisonnier choisi par la foule à la fête de la Pâque. Il leur présente ce choix : Barabbas (un meurtrier bien connu) ou Jésus.

– “Barabbas” signifie “fils du père”. Or Jésus a affirmé : “Vous faites les œuvres de votre père... Vous avez pour père le diable... Lui a été meurtrier dès le commencement” (Jean 8. 41, 44). Le meurtre commis par Barabbas prouve donc tristement cette filiation...

– “Jésus” signifie “Dieu Sauveur”. Nous lisons à son sujet : “Personne n’a jamais vu Dieu ; le Fils unique, qui est dans le sein du Père, lui, l’a fait connaître” (Jean 1. 18). Jésus est donc le “Fils du Père”, mais sa filiation est bien différente de celle de Barabbas, il est le Fils du Dieu d’amour.

Barabbas ou Jésus ? Grave question posée à la foule, et à travers elle à toute l’humanité... La réponse, hélas, est unanime : Libère Barabbas plutôt que Jésus !

Nos premiers parents ont choisi de croire Satan plutôt que Dieu, laissant ainsi la souffrance et la mort entrer dans le monde. Il y a 2000 ans, l’humanité a préféré Barabbas à Jésus, choisissant ainsi son maître, Satan le meurtrier. Mais il est encore temps pour nous de choisir Jésus, le Fils du Dieu d’amour, en croyant qu’il est mort à notre place.



Église Chrétienne Évangélique

Adresse : 130, Route 204, St-Just

Téléphone : (418) 244-3010

Personne ressource : Jean-Marc Bolduc (418)244-3740

Personne ressource : Michel Ferland (418)249-4601

Site Web: <http://www.eglisechretiennestjust.net>

Si vous ne possédez pas la Bible et que vous aimeriez la lire, n'hésitez pas à nous en demander une. Elle vous sera gratuitement envoyée sur simple demande de votre part.



Le Bistreau d'érable

Jérôme Sauvageau et Noémie G. Régnier

50, Rang 6 Ouest, Sainte-Lucie-de-Beauregard, (Québec) G0R 3L0
418 223-3832 bistreauderable.com bistreauderable@hotmail.com

Produits d'érable

Cabane à sucre familiale



Saint-Paul de Montminy
418 469-1311
Télécopieur : 418 469-1313
abcsud@globetrotter.net
www.abcsud.com
Suivez-nous sur Facebook!

Services :

- Atelier de français et mathématiques de base
- Accompagnement dans la préparation d'un TDG, d'un TENS, ou du permis de conduire
- Cours informatique de base
- Centre d'accès communautaire à internet
- Biblio mobile
- Tente à contes



Amir H. Maani

Docteurat en pharmacie, Ph.D.

PHARMACIEN

192, Route 283,
Saint-Fabien-de-Panet, QC G0R 2J0
T 418 249-2391
F 418 249-2390

proxim.stfabien@gmail.com

affilié à **Proxim**

JÉRÔME SAUVAGEAU

OPÉRATEUR DE MOULIN PORTATIF

Sciage à domicile
Bois sur mesure

50, 6^e Rang Ouest
Sainte-Lucie-de-Beauregard
418 223-3832

Bois franc et de construction
Poutres jusqu'à 32 pieds
Bardeaux, lambris, clapboard

jeromesauvageau@hotmail.com

MAXIME GUMONT

Propriétaire

☎ 418.508.9919

✉ lhpmaximegumont@outlook.com

📍 Lavage haute pression
Maxime Guimont

Service mobile 24/7

Camions et autobus
Machineries lourdes
Automobiles
VR, roulottes et remorques
Revêtement extérieur
Pavé et maçonnerie
Patio et galerie (PVC, ciment, bois)
Planchers et murs

**NETTOYAGE ET DÉGRAISSAGE
HAUTE PRESSION À L'EAU CHAUDE**

Bon été à vous!

BERNARDGENEREUX.CA

BERNARD GÉNÉREUX

DÉPUTÉ | CÔTE-DU-SUD - RIVIÈRE-DU-Loup -
KATAWISOGIS - TEMISQUAMATA

Marché Ste-Lucie Inc.

Épicerie / Quincaillerie / Peinture / Essence



Propriétaire
Louise Couette

146 Principale
Sainte-Lucie-de-Beauregard
Qc G0R 3L0

Tél. : 418-223-3761
Fax : 418-223-3761



Nicolas & cie

Bois d'arbre
Bûché
Scié
Pilé
Séché

418-223-3051
53 rang 6 Ouest
Ste-Lucie-de-Beauregard

Garantie qualité



VOTRE MAGASIN DE CONFIANCE DEPUIS TROIS GÉNÉRATIONS

378, rue Principale, Sainte-Perpétue (Québec) G0R 3Z0 **418 359-2424**

www.gagnonmeubles.com

C E N T R E
C H I R O P R A T I Q U E
PARIS



DR. ANDRÉ-C. PARIS
CHIROPATICIEN D.C.

124, rue du Manoir Est
Cap-Saint-Ignace (Québec)
G0R 1H0

« SUR RENDEZ-VOUS
SEULEMENT »

Tél.: 418 246-5641

Alain Gilbert
Trappeur professionnel
(418) 245-3574



Membre : FTGQ – ARTCA
Chaudière-Appalaches UGAF : 78



SALON
LYNDA ENR.

Coiffure pour Elle et Lui
Maître Coloriste

Lac Frontière

(418) 245-3551

REMORQUAGE ET RECYCLAGE
GILLES NICOLAS

25, Principale Ouest
St-Fabien de Panet
GOR 2J0 (QC)

Tel.: 418 249-4143

Fax.: 418 249-4133

Cell.: 418 249-8911



Tél.: (418) **223-3147** Fax: (418) 223-3109



CAMPO MÉTAL INC.

Métaux ouvrés - Structure



Réal Gonthier

président

CERTIFIÉE

R.B.Q.: 2533-6223-99

Depuis 1987, Campo Métal Inc. est un partenaire d'affaires reconnu pour la qualité et la fiabilité de ses produits.

Cette reconnaissance est le fruit de nos efforts à répondre aux attentes de nos clients.

Chez Campo Métal Inc., nous avons à cœur la réussite de tous les mandats qui nous sont confiés, et ce, dans les meilleurs délais.

Spécialisés dans la fabrication de charpentes métalliques, nous sommes fiers de mettre à votre disposition le savoir-faire de notre équipe chevronnée.

Que ce soit pour des projets industriels, commerciaux ou institutionnels Campo Métal Inc. peut vous aider mieux que quiconque.

15, route du Lac, Sainte-Lucie-de-Beauregard, Qué. G0R 3L0



Saint-Fabien CX8183

Garage : 418 249-2268
Télécopieur: 418 249-2248

**Guillaume Bélanger,
Suzanne Lachance**
Propriétaires

- ▼ Peinture
- ▼ Débosselage
- ▼ Réparation et installation de pare-brise

73, rue Principale Est
Saint-Fabien-de-Panet (Québec)
GOR 2J0



PRODÉCOR S.V.

Stéphan Bélanger
Propriétaire

545, route de L'Église,
St-Jean-Port-Joli, QC GOR 3G0

☎ 418 356 4054
☎ 418 358 0999
☎ 418 358 1112
✉ prodecorsv@hotmail.fr
🌐 flordeco.ca
RBQ 8109-7719-31

Débosselage
Joël Vaillancourt



DÉBOSSELAGE
PEINTURE
VÉHICULE DE COURTOISIE
joelvaillancourt@globetrotter.net

2360, rang Double, Saint-Pamphile 418-356-2809

Paul & Isa
sur mesure

Tél. : 418 223-3988
Cell : 418 249-8328

Fabrication

d'armoires de cuisine
et de salle de bain

pisurmesure@sogetel.net

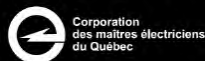
RBQ: 5670-5072-01



SOLUTIONS
ÉLECTRICITÉ • CHAUFFAGE

ESTIMATION GRATUITE!

Michel: 418-508-0338 Benoit: 418-241-6143



RBQ : 5834-4086-01



JESSY BÉLANGER

Courtier immobilier résidentiel

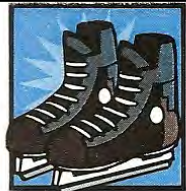
☎ 581-990-6657

✉ jessy@immobelanger.ca



AGENCE IMMOBILIÈRE
Bureau: 418-724-4116

L'ISLET • MONTMAGNY • BELLECHASSE



Cordonnerie Richard Enr.
395 A Principale
St-Pamphile (Québec)
GOR 3X0 418-356-5694

Carte privilège

Accumulez 5 aiguisages de patins et
obtenez en un gratuit.



Massothérapie L'Arc-en-Soi

massothérapie, toucher thérapeutique,
relation d'aide

Propriétaire *Guylaine Lachance N.D. 1439*
Membre de l'ordre des Naturothérapeutes
Gaston Therrien N.D.



72, rue Principale
Sainte-Lucie-de-Beaugard, QC
G0R 3L0

Sur rendez-vous seulement : 223-3976

GARAGE Royer

Guy Royer, prop.

418-249-2463
Cell. : 418-234-7145

57, rue Principale Est, Saint-Fabien-de-Panet G0R 2J0

Silencieux

Freins
Suspension

Vente et pose de pneus
Balancement électronique

Changement d'huile

Vente de pièces
neuves et usagées
sur demande

HORAIRE

Lundi au jeudi : 8:30 - 16:30
Vendredi : 8:30 - 12:00



Sylvain Bolduc

quincailleriemas@sogetel.net

Tél.: (418) 244-3554 • Téléc.: (418) 244-3555
172, rue Principale, Saint-Just-de-Bretenières, Qc G0R 3H0

Matériaux • Plomberie • Électricité • Peinture SICO • Service de livraison

Lucie Lachance

NOTAIRE & CONSEILLÈRE JURIDIQUE

88, chemin Les Prairies Ouest
St-François-de-la-Rivière-du-Sud
G0R 3A0

Téléphone : 418 259-1300
llachance@notarius.net



**Isabelle Caron
et Myriam Miville-Godbout**
Pharmaciennes propriétaires

Affiliées à :



35, rue Principale, bureau 104
Saint-Pamphile (Québec) G0R 3X0
T : 418 356-3341
F : 418 356-2178

Suivez-nous sur



familiprix.com

361, rue Principale
Sainte-Perpétue (Québec) G0R 3Z0
T : 418 359-3388
F : 418 359-3651



CENTRE D'ENTRAIDE FAMILIALE

DE LA MRC DE MONTMAGNY

Siège social
144-B, rue Principale
Notre-Dame-du-Rosaire
(Québec) G0R 2H0

Tél.: 418 469-3988
1-866-969-3988
Courriel: info@cefmontmagny.com
Web: www.cefmontmagny.com

**ARRÊTEZ DE FUMER
EN UNE HEURE!**


**CENTRE DE
LASÉROTHERAPIE
3001**

ARRÊT TABAC



Informez-vous ! Prix abordable
et possibilité de garantie d'un an sur le traitement.

TRAITEMENT ANTI-DOULEUR

75\$

TAMALOU



**ALLIÉ DE
VOTRE SANTÉ**
www.votresante.ca



VOUS AVEZ :

Des douleurs ?
Un surplus de poids ?
Repris vos addictions: tabac... ?
Dans quel état sont vos pieds ?
Avez-vous besoin d'un soin
évasion ou d'oxygénation ?
On peut vous aider !

PRENEZ UN RENDEZ-VOUS!

www.votresante.ca /
www.laserotherapie3001.com

SÉANCE 100 % GARANTIE
ÇA VA TRÈS BIEN ALLER
APRÈS LA SÉANCE

Centre 3001 - Auris Canada
248, ch. des Pionniers Ouest
Cap-Saint-Ignace (Québec) G0R 1H0

1 877 545-1999
418 246-1999



**pour tous vos besoins
en assurance**

1 888 265-7940

PROMUTUEL
ASSURANCE
CÔTE-SUD

Informez les 50+
Conférences & ateliers
Cours informatique

418 247-0033
info@aqdrmontmagny.org
aqdrmontmagny-lislet.org

AQDR

Montmagny-L'Islet

Association québécoise
de défense des droits
des personnes retraitées
et préretraitées

Dépanneur du pied de la côte
permis de chasse
et pêche



Chasse



PÊCHE

Propriétaire : **Denise Allaire**

151 principale est
St-Fabien-De-Panet

télé et fax 418-249-4191



Serge Dejong
Naturopathe

- ✓ Recherche d'emploi
- ✓ Rédaction de CV, lettres
- ✓ Réorientation de carrière
- ✓ Service de placement

C.a.R.e.

Centre d'aide et de recherche d'emploi
MONTMAGNY-LISLET

Prenez rendez-vous!
Services gratuits

Montmagny
St-Fabien-de-Panet
St-Jean-Port-Joli
St-Pamphile

418 248-9559 info@lecare.ca lecare.ca

CL Sports

Cub Cadet

FXR

TORO



Kawasaki

Let the Good Times Roll

**458, Principale, Saint-Pamphile 418 356-3350 – www.clsports.ca
Service – Vente – Pièces – Vêtements – Accessoires**

LUNDI au VENDREDI : 9h à 17h. SAMEDI : Fermé pour la période estivale

OH !
Quelle belle place
pour votre
publicité...
lebeauregard
@sogetel.net
223-3082

Marty
réparation d'électros
location d'outils

Location d'outils
Réparation à domicile
de gros électroménagers
Service jour, soir, fin de semaine
MRC de Montmagny et de L'Islet-Sud

MartinSt-Hilaire
418.356.5882

301 Taché Ouest
St-Marcel

Centre de Rénovation **Centre de Rénovation**
Home **Maurice Jalbert inc.**
hardware

652, route Elgin Nord, Saint-Pamphile
418 356-3352
Fax.: 418 356-3353

Matériaux | Quincaillerie | Location d'outils | Peinture Sico et Beauti-Tone | Décoration |
Portes et fenêtres | Vente et pose de préart | Service aux entrepreneurs

NOS ANNONCEURS

Ils se trouvent dans un village près de chez-vous...

Alimentation

- Le Bistreau d'érablep. A-1
- Dépanneur du Pied de la Côtep. A-6
- Marché Sainte-Luciep. A-1

Assurance

- Promutuelp. A-6

Beauté et santé

- Auris Serge Dejongp. A-6
- Centre chiropratique André-C.Parisp. A-2
- Esthétique Électrolyse Nicole Fortinp. A-4
- Massothérapie L'Arc-en-Soip. A-5
- Pharmacie Saint-Fabienp. A-1
- Pharmacie Saint-Pamphilep. A-5
- Salon Lyndap. A-2

Bois

- Sciage Jérôme Sauvageaup. A-1
- Nicolas & ciep. A-1

Carrosserie

- CarrXpertp. A-4
- Débosselage Joël Vaillancourtp. A-4

Construction et rénovation

- LG Solutions.....p. A-4
- Marty – Location d'outilsp. A-8
- Paul & Isa sur mesurep. A-4
- Prodécor S.V.p. A-4
- Sciage Jérôme Sauvageaup. A-1

Député

- Bernard Généreuxp. A-1

Droit

- Lucie Lachancep. A-5

Électroménagers

- Marty – Réparation.....p. A-8

Essence

- Dépanneur du Pied de la Côtep. A-6
- Marché Sainte-Lucie.....p. A-1

Immobilier

- Jessy Bélangerp. A-4

Livraison

- Marché Ste-Luciep. A-1
- Pharmacie Saint-Pamphilep. A-5

Mécanique

- Garage Royerp. A-5

Métal ouvré

- Campo Métalp. A-3

Meubles

- Gagnon Meublesp. A-2
- Paul & Isa sur mesurep. A-4

Nettoyage

- Maxime Guimontp. A-1

Quincaillerie

- Home Hardwarep. A-8
- Quincaillerie M-A.Sp. A-5

Recyclage

- Gilles Nicolasp. A-2

Remorquage

- Gilles Nicolasp. A-2

Restaurant

- Le Bistreau d'érablep. A-1

Services

- L'ABC des Hauts Plateaux.....p. A-1
- AQDR.....p. A-6
- C.A.R.E.p. A-6
- Centre d'Entraide Familiale.....p. A-5
- Alain Gilbert, trappeur.....p. A-2

Sports

- CL Sportsp. A-7

Vêtements et accessoires

- Cordonnerie Richardp. A-4

Tarifs de publication :

1 page : 150\$ / année; 1/2 page : 100\$ / année; 1/4 page : 60\$ / année; Carte d'affaire : 20\$ / année.

Juillet 2026

Dim	Lun	Mar	Mer	Jeu	Ven	Sam
TOAST ET CAFE Tous les dimanches excepté 26 juillet 8h à 11h Promenade BeauRegard	 =Demier Quartier =Nouvelle Lune =Premier Quartier =Pleine Lune	Terrain de jeux 29 juin au 14 août Lundi au vendredi 8h30 à 16h	Bac bleu 1 Fête du Canada	2 BIBLIOTHÈQUE 13h à 14h PICKLEBALL 19h <i>Gymnase</i>	3 POMPIERS 19h Charlemagne	4 TIRE DE CHEVAUX 13h, Lac du curé (voir p.19)
5 MESSES 1h à Lac-Frontière Église (Ôtel)	Bac vert 6 MINI-PUTT 18h30 REUNION 19h30 Conseil municipal	7	8 BIBLIOTHÈQUE 14h30 à 15h30 MINI-PUTT 18h30 PICKLEBALL 19h <i>Gymnase</i>	9 BIBLIOTHÈQUE 13h à 14h PICKLEBALL 19h <i>Gymnase</i>	10 POMPIERS 19h Charlemagne	11 JOURNÉE FAMILIALE Lac-Frontière (voir p.36)
12 MESSE 10h30 à Sainte-Lucie Église	Bac brun 13 MINI-PUTT 18h30	14	Bac bleu 15 MINI-PUTT 18h30 PICKLEBALL 19h <i>Gymnase</i>	16 BIBLIOTHÈQUE 13h à 14h PICKLEBALL 19h <i>Gymnase</i>	17 POMPIERS 19h Charlemagne	18
19 MESSE 10h30 à Saint-Just Église	Bac vert 20 MINI-PUTT 18h30	21	22 BIBLIOTHÈQUE 14h30 à 15h30 MINI-PUTT 18h30 PICKLEBALL 19h <i>Gymnase</i>	23 BIBLIOTHÈQUE 13h à 14h FESTIVAL SPORTIF (voir p.22)	24 FESTIVAL SPORTIF (voir p.22)	25 FESTIVAL SPORTIF (voir p.22)
26 FESTIVAL SPORTIF (voir p.22) MESSES 10h30 à Saint-Fabien Église	Bac brun 27 MINI-PUTT 18h30	28	Bac bleu 29 MINI-PUTT 18h30 PICKLEBALL 19h <i>Gymnase</i>	30 BIBLIOTHÈQUE 13h à 14h PICKLEBALL 19h <i>Gymnase</i>	31 POMPIERS 19h Charlemagne	Bacs Au chemin le soir de la date indiquée pour cueillette le lendemain.

Août 2026

Dim	Lun	Mar	Mer	Jeu	Ven	Sam
SALLE COND. PHYSIQUE sur demande au 223-3122 ou 223-3305						1
2 MESSES 1h à Lac-Frontière Église (Ôtel)	Congé Civique 3 Bac vert MINI-PUTT 18h30	4	5 BIBLIOTHÈQUE 14h30 à 15h30 MINI-PUTT 18h30 PICKLEBALL 19h <i>Gymnase</i>	6 BIBLIOTHÈQUE 13h à 14h PICKLEBALL 19h <i>Gymnase</i>	7 POMPIERS 19h Charlemagne	8
9 MESSE 10h30 à Sainte-Lucie Église	Bac brun 10 MINI-PUTT 18h30 REUNION 19h30 Conseil municipal	11	Bac bleu 12 MINI-PUTT 18h30 PICKLEBALL 19h <i>Gymnase</i>	13 BIBLIOTHÈQUE 13h à 14h PICKLEBALL 19h <i>Gymnase</i>	14 POMPIERS 19h Charlemagne	15
16 MESSE 10h30 à Saint-Just Église	Bac vert 17 MINI-PUTT 18h30	18	19 BIBLIOTHÈQUE 15h30 à 16h30 et 18h30 à 19h30 MINI-PUTT 18h30 PICKLEBALL 19h	20 BIBLIOTHÈQUE 13h à 14h PICKLEBALL 19h <i>Gymnase</i>	21 POMPIERS 19h Charlemagne	22
23/30 MESSES 10h30 à Saint-Fabien Église /MESSES 10h30 Village à déterminer	Bac brun 24/31 MINI-PUTT 18h30/ MINI-PUTT 18h30	25	Bac bleu 26 BIBLIOTHÈQUE 18h30 à 19h30 MINI-PUTT 18h30 PICKLEBALL 19h <i>Gymnase</i>	27 BIBLIOTHÈQUE 13h à 14h PICKLEBALL 19h <i>Gymnase</i>	28 POMPIERS 19h Charlemagne	29

Vous désirez faire paraître un événement au calendrier : 223-3305 ou m-enfin@sogetel.net avant le 15 du mois...