

Journal communautaire de Sainte-Lucie-de-Beauregard

# Le Beau Regard

Volume 29

Numéro 4

Mai 2024

*Joyeuse Fête des Mères !*



*À toutes les mamans du monde...*

# Le Beau Regard

21, Route des Chutes  
Sainte-Lucie-de-Beaugard, Qc.  
G0R 3L0

Pour nous contacter :

Téléphone: 418 223-3231 - France

Télocopieur : 418 223-3121

Courriel : lebeaugard@sogetel.net

## Équipe

Raymond Paré : Président  
Gaston Roy : Vice-président, Mise en page  
France Couette : Secrétaire, Rédactrice  
Nicole Gautreau : Trésorière  
Valère Roseberry : Chronique « Cerveau alerte, Ste Web  
Irène Chatigny : Administratrice  
Louis Lachance : Administrateur



Culture  
et Communications

Québec



## Politique du journal

Le journal se garde toujours le privilège de modifier ou écourter certains textes ou encore de refuser de publier des articles. Le journal ne s'engage pas à retourner les textes et les photos non sollicités. De plus, les opinions qui y sont exprimées n'engagent en rien les membres de la rédaction et l'origine d'un texte est de la responsabilité de la personne qui le signe.

## Tirage

Ce journal est membre de l'AMECQ (*Association des médias écrits communautaires du Québec*); il reçoit l'appui du Ministère de la Culture et des Communications et est imprimé chez Imprimerie Pierre Fournier. Il est tiré à deux cent quinze exemplaires et est distribué gratuitement sur le territoire de la municipalité. Les contributions volontaires sont bienvenues et grandement appréciées; ils contribuent à balancer le budget et à améliorer la qualité du journal.

## Tarifs de publication

1 page : 17\$ / mois, 150\$ / année  
½ page : 12\$ / mois, 100\$ / année  
¼ page : 7\$ / mois, 60\$ / année

Carte d'affaires : 20\$ / année.

Petites annonces : sans frais

Articles personnels : sans frais

## Carte de membre

Au coût annuel de 6\$ pour les résidents et de 12\$\* pour les autres désireux de se joindre, la carte de membre rend le détenteur éligible à dix tirages au cours de l'année en plus de lui garantir la réception de tous les volumes du journal parus au cours de la période d'adhésion.

\* Un montant additionnel correspondant aux coûts du postage est exigé en sus.

## Dons

## Tombée

Un article devant paraître dans le journal du mois suivant doit être fourni avant le 15 du mois courant.

Nous apprécions votre compréhension à cet égard et nous vous remercions de votre précieuse collaboration.

## Dans ce numéro

- P. 3 Affaires municipales
- P. 17 Horaire des messes, Petits billots, Saint-Jean
- P. 18 Vie d'Église
- P. 19 Friperie Fabrique
- P. 20 Bureau de poste
- P. 21 Marché aux puces
- P. 22 Un cerveau alerte
- P. 23 Complexe culturel et sportif
- P. 24 Fête de la pêche
- P. 25 Souper-spectacle fête des Mères
- P. 26 Capsule biblio-info
- P. 27 Coin du lecteur – Le printemps
- P. 28 5 à 7 Écriture
- P. 29 Horaire d'été MRC
- P. 30 Rép. Cerveau alerte, Bénévoles recherchés
- P. 31 Cours de danse
- P. 32 AQDR
- P. 33 La santé de la santé
- P. 34 AGA Caisse Desjardins
- P. 35 Souper-bénéfice Hôtel-Dieu
- P. 36 Capsule Droits
- P. 37 Capsule SQ
- P. 38 Église Évangélique
- P. A-1 et suivantes : Nos annonceurs
- Dos Calendrier

## Gagnante du mois

(contactez France au 418-223-3231)

*Madame Delise Dodier  
se voit offrir un chèque de 10\$  
du Journal Le Beau Regard*

*Félicitations !*

## LES RENCONTRES DU CONSEIL SERONT À LA SALLE DU CONSEIL AU 21, ROUTE DES CHUTES

Il est encore d'actualité de porter des gestes afin de limiter la transmission de virus (rhume, grippe, Covid, etc.) tel que le port du masque, le lavage des mains ainsi que la distanciation sociale d'au moins 1 mètre, si vous avez des symptômes.

## LES PROCHAINES DATES DU CALENDRIER 2024 DES SÉANCES DU CONSEIL MUNICIPAL

Lundi le 6 mai, à 19 h 30

Lundi le 3 juin, à 19 h 30

Mardi le 2 juillet, à 19 h 30 (à cause du congé de la Confédération)

\*\* Sachez qu'il y a toujours une possibilité de changer une date du calendrier à une rencontre subséquente. \*\*

## HEURES D'OUVERTURE DU BUREAU MUNICIPAL

Du lundi au vendredi :

AM	FERMÉ
PM	OUVERT DE 13 H 00 À 16 H 00

\* L'horaire sera affiché à la porte d'entrée et décrit sur la boîte vocale. S'il y a absence, vous en serez avisés. \*

**Prenez note que si vous avez des documents et/ou autre à déposer au bureau municipal et que nous sommes fermés, vous pouvez les insérer dans la boîte blanche, à droite de la porte extérieure.**

**FERMETURES :** Les 3, 15 et 23 mai 2024.

## POUR REJOINDRE LE BUREAU MUNICIPAL

418-223-3122 + choisir une option ci-dessous :

- |  |                                |
|--|--------------------------------|
| 1 - Bureau municipal (direction, comptabilité)         | 5 - Bibliothèque               |
| 2 - Permis de feu obligatoire (du 15 mars au 15 nov.)  | 6 - Service de garde           |
| 3 - Bureau d'accueil touristique (Parc des Appalaches) | 7 - Département de génie civil |
| 4 - Bureau de poste                                    | 8 - Chalet des loisirs         |



# BABILLARD



## BESOIN DE FAIRE GARDER VOS ENFANTS?

Contactez Alexis Corriveau-Gonthier, qui a son cours de gardiennage, au (418) 223-3280.

**\*Nouveau\*** Contactez Mahé-Lee Chouinard, qui a son cours de gardiennage, au (418) 223-3009.

\*\* Pour les personnes intéressées à publier une annonce sur le babillard, contactez-nous à la municipalité (418) 223-3122, poste 1.

# PERMIS DE FEU

(ENTRE LE 15 MARS ET LE 15 NOVEMBRE)

Le permis de feu est obligatoire et GRATUIT, si vous avez l'intention de faire brûler hors foyer des branches et/ou des rebuts de bois. Il est **TRÈS IMPORTANT** d'en aviser le service incendie afin de leur éviter un déplacement et d'engendrer des frais inutiles. Même si le permis n'est pas obligatoire entre le 15 novembre et le 15 mars, **VOUS DEVEZ** tout de même les aviser. Voici l'une de ces personnes à contacter :



- M. Yves Paré, pompier responsable (418) 223-3122, poste 2  
(418) 223-3205  
(418) 223-3901
- Bureau de la municipalité (aux heures régulières d'ouverture) (418) 223-3122, poste 1
- M. Pierre Bolduc, pompier (418) 249-8554

# MONSTRES MÉNAGERS

LA CUEILLETTE DES MONSTRES MÉNAGER SE FERA LE **LUNDI 3 JUIN 2024**. VOUS DEVEZ DÉPOSER VOS REBUTS AU BORD DU CHEMIN AU PLUS TARD LE DIMANCHE 2 JUIN AU SOIR.

## Objets acceptés :

- Matelas
- Tout meuble de maison
- Poêle (cuisinière)
- Toilette, évier, bain
- BBQ
- Réservoir d'eau chaude
- Toile de piscine, filtreur
- Balançoire
- Brouette
- Tondeuse
- Piano (s'il n'est pas trop lourd)



Pour les téléviseurs, vous devez les déposer au garage municipal pour la récupération de tout matériel électronique (ordinateur, console de jeux, cellulaire, etc.) = SERPUARIEN

**\*\*Pour les frigidaires et les congélateurs, on ne peut plus les mettre dans les vidanges monstres\*\***

**EXCLUSIONS :** - CARROSSERIE AUTOMOBILE  
- PNEUS (DATE PRÉVUE À CET EFFET)  
- BOUTEILLES DE PROPANE  
- REBUTS DE CONSTRUCTION (AU CONTAINER DE SAINT-FABIEN)  
- VÊTEMENTS (BACS PRÉVUS À CET EFFET)

Selon les observations des employés affectés à la collecte et malgré plusieurs RAPPELS à ce sujet, beaucoup de matériaux de construction se retrouvent encore dans les monstres ménagers ou les bacs verts. D'ailleurs, ces rebuts ne sont plus acceptés au Centre de transfert de L'Islet. Il est important de mentionner que les monstres sont des objets dont il est **impossible de pouvoir se débarrasser via le bac à déchets, donc qui excèdent 1,5 m de long ou qui ont un poids de plus de 25 kg**. Assurez-vous également que la dimension et la pesanteur du monstre soient acceptables pour que deux (2) personnes puissent soulever celui-ci.

# SERVICE DE CONTAINER

**OUVERTURE LE SAMEDI 18 MAI 2024**

La municipalité de Saint-Fabien prend en charge les déchets-matériaux secs, les tubulures ainsi que le fer et le métal. Ce service est disponible à Saint-Fabien-de-Panet situé au 25, rue Principale Ouest et est offert exclusivement pour les municipalités de Lac-Frontière, Sainte-Lucie et Saint-Fabien.

**Quand?** À tous les samedis de 9 h 00 à 12 h 00  
Du 18 mai au 5 octobre 2024

**Coût?** 15,00 \$ pour auto avec remorque  
15,00 \$ pour un « pick-up » seulement  
30,00 \$ pour « pick-up » avec remorque  
80,00 \$ pour remorque de bardeau d'asphalte (remorque 4'x8')



\*\* Les camions bennes (10 roues) seront refusés et devront se rendre au centre de transbordement à L'Islet qui est ouvert les mercredis et jeudis de 12 h 00 à 17 h 00 ainsi que les mardis, vendredis et samedis de 9 h 00 à 16 h 00.\*\*

## **CUEILLETTE DE PNEUS 2024**

**La cueillette annuelle de pneus se fera le :**

**VENDREDI, LE 31 MAI 2024**

**AU GARAGE MUNICIPAL, À SAINTE-LUCIE**

**Vous pouvez venir déposer vos pneus au garage municipal  
AU MAXIMUM UNE SEMAINE À L'AVANCE.**

**En dehors de ces dates, vous devez conserver les pneus à votre  
demeure. En cas de non-respect de la précédente consigne, le service  
pourrait être retiré et vous pourriez revenir les chercher.**

*Nous vous remercions de votre collaboration!*

**/La Direction**

## CAPSULE D'INFORMATION - MATIÈRES ORGANIQUES



### Entretien printanier de la pelouse

#### Nettoyage

Pour favoriser le verdissement de la pelouse et stimuler sa croissance, il faut d'abord commencer par un bon nettoyage. Il s'agit ici d'enlever, à l'aide d'un râteau à feuilles ou d'un balai, les déchets et résidus à la surface.

**Un bon râtelage énergique!**

#### À éviter

Éviter de mettre dans votre bac brun le petit gravier de rue reçu sur vos terrains de façade lors des opérations de déneigement!

Pour éviter les petites nuisances, utilisez la **technique de la « lasagne »** en déposant une couche de feuilles mortes (en saison) en alternance avec des résidus de table dans votre bac brun.



**Évitez de mettre trop de liquides!**



### Saviez-vous que...?

Composter tous vos résidus organiques pendant un an, c'est rendre environ **170 kg de compost** à la terre. C'est l'équivalent d'un gros bac brun de 240 litres!



### Résidus verts acceptés au compostage

- Gazon
- Feuilles mortes et retailles de haie
- Branches coupées de diamètre inférieur à 1 cm (non attachées), longueur maximale de 60 cm
- Fleurs, plantes et autres résidus végétaux (aiguilles de résineux, retailles de haie, mauvaises herbes, etc.) **sauf plantes exotiques envahissantes** (phragmite, berce du Caucase, renouée du Japon, impatiente de l'Himalaya, salicaire pourpre)
- Écorces, copeaux, brans de scie
- Sacs de papier

### RAPPEL SUR LA SANTÉ & SÉCURITÉ

Portez en tout temps, **dès votre sortie du camion**, les équipements de protection individuelle (casque, bottes, lunettes de sécurité et dossard)

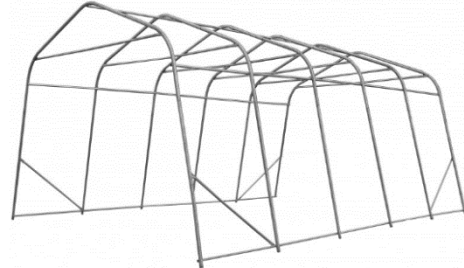


# ABRI D'AUTO D'HIVER

Quand le retirer? Avant le 15 mai 2024.

Un règlement est également en vigueur concernant la structure au point 9.

Voici l'extrait ci-dessous du règlement stipulant les détails :



\*\*Photos à titre indicatif\*\*

**3.23.** L'article 5.19.2.1 de ce règlement est remplacé par :

## **ART. 5.19.2.1 - Normes particulières relatives aux abris d'hiver et aux clôtures à neige**

Les abris d'hiver et les clôtures à neige sont autorisés dans toutes les zones entre le 1<sup>er</sup> octobre d'une année et le 15 mai de l'année suivante. Après cette période, toute structure et tout revêtement servant d'abri d'hiver ou de clôture à neige sont retirés et démantelés du terrain. Les abris d'hiver doivent respecter les normes suivantes:

1. ils sont localisés sur un terrain où est implanté un bâtiment principal;
2. l'abri d'hiver est érigé sur l'aire de stationnement, sur une voie d'accès à une telle aire ou au-dessus d'un trottoir privé;
3. l'abri d'hiver pour véhicule n'est pas érigé en front de tout mur d'un bâtiment donnant sur une rue, mais il peut être érigé en front d'un garage privé ou d'un abri d'auto ou sur une aire de stationnement aménagée;
4. l'abri d'hiver est implanté à une distance minimale d'un mètre cinquante (1.5 m) de l'arrière d'un trottoir, d'une bordure de rue ou de la partie de la rue déneigée;
5. l'abri d'hiver est implanté à une distance minimale de deux mètres (2 m) d'une borne-fontaine;
6. l'abri d'hiver est revêtu de façon uniforme de toile conçue à cet effet ou de panneaux de bois peints ;

30

7. l'abri d'hiver respecte les dispositions relatives au triangle de visibilité;
8. l'abri d'hiver a une hauteur maximale de trois mètres (3 m);
9. En dehors de la période autorisée, seule la structure de l'abri d'hiver peut être entreposée en cour arrière, si elle est non visible de la rue.



## - PONT COUVERT DU RANG 6 OUEST -

Nous avons eu *encore* la surprise, décevante et incompréhensible, de voir que le pont couvert du rang 6 Ouest a été endommagé à la structure. Il a été constaté que des morceaux de bois (éclisses) ont été retrouvés arrachés ce qui a causé des dommages situés sur le haut et les côtés du pont.

Nous désirons vous rappeler les règlements qui sont en place, tels qu'illustrés sur la photo ci-bas.

**LA HAUTEUR MAXIMALE EST DE 3,5 MÈTRES.**

**LE POIDS MAXIMAL EST DE 10 TONNES.**

Si vous n'atteignez pas l'un de ces deux (2) critères pour accéder au pont, nous vous demandons **OBLIGATOIREMENT** de faire le détour par la route Turcotte.

De plus, des traces de pneus (communément appelé un *Show de boucane*) ainsi que des graffitis ont été observés. Ces gestes sont malheureusement répétés de façon régulière.

Nous sommes chanceux d'avoir un pont couvert encore accessible et en état pour y circuler, ce qui devient peu à peu une rareté au Québec. Et pour votre information, les bris ne sont pas sans conséquence; il faut se rappeler que ce sont les citoyens qui en paient les frais!

**NOUS COMPTONS SUR VOTRE BON JUGEMENT POUR LE CONSERVER EN BON ÉTAT!**







## CIRCULATION DES POIDS LOURDS

1 2 / 5 4 % \$ 5 , ! # 1

**Ce message s'adresse aux conducteurs de poids lourd.**

**IL EST STRICTEMENT INTERDIT DE CIRCULER EN POIDS LOURD SUR LA ROUTE DU LAC.**

- Un panneau de signalisation interdisant le passage de poids lourds est installé depuis plusieurs années.
- La réfection récente de la route du Lac a été onéreuse. Le maintien du bon état de cette route est primordial.
- La livraison locale est permise SEULEMENT SI elle doit se faire sur la route du Lac. Autrement, la circulation doit se faire par la route du MTQ (rue Principale, route 204).

**RAPPEL** : Nous vous rappelons de voir à la conformité de vos camions et de vos chargements en tout temps. Dans le doute, une plainte pourrait être faite pour vérification.



**NOUS COMPTONS SUR VOTRE**  
**COLLABORATION HABITUELLE!**

## SCHÉMA EXPLICATIF

### -BUREAU DE POSTE / GARAGE MUNICIPAL-

Afin d'éviter de potentiels incidents/accidents, qui ont été évités de justesse dernièrement, nous vous informons de la marche à suivre lors de votre visite.

VOICI UN SCHÉMA EXPLICATIF CI-JOINT DE L'UTILISATION DE L'AIRE DE CIRCULATION DU BUREAU DE POSTE / GARAGE MUNICIPAL.

#### COMMENT S'Y PRENDRE?

Respectez la limite de vitesse de 10 km/h.

Gardez votre droite à votre arrivée.

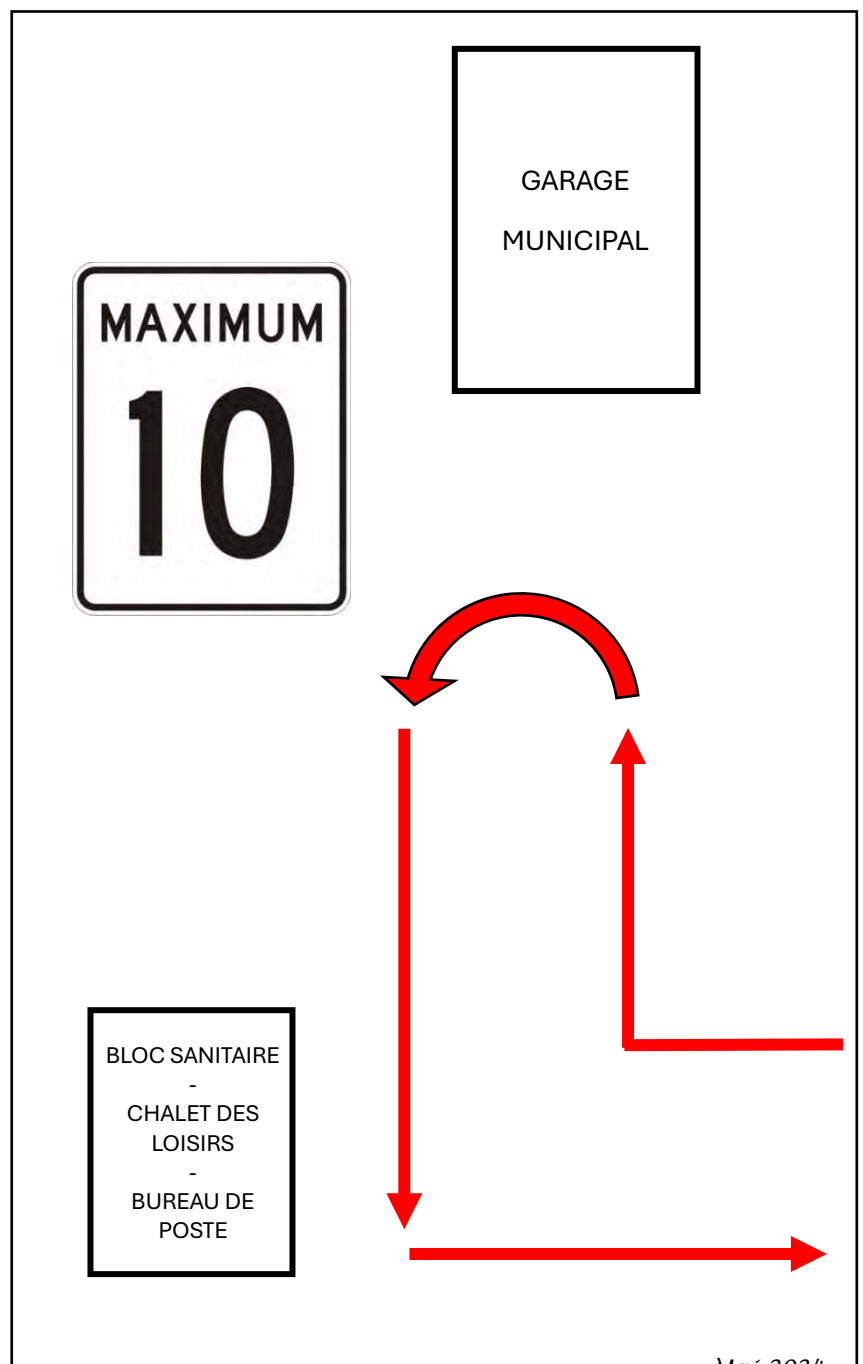
Faites demi-tour près de la cour du garage municipal.

S'il y a lieu, stationnez-vous en face du bureau de poste pour vos commissions.

Gardez votre droite jusqu'à la sortie.

#### LA SÉCURITÉ DE TOUS EST IMPORTANTE!

Merci pour votre  
collaboration!



### OBJECTIF

L'action bénévole a comme objectif de promouvoir et de soutenir le bénévolat pour l'organisme ainsi que pour les autres organismes de la région.

Le Centre d'action bénévole des MRC de Montmagny et l'Islet offre les services suivants :

- Le recrutements de bénévoles
- L'accueil et l'orientation
- Les formations
- La promotion et la reconnaissance du bénévolat
- Le soutien aux organisations



Pour plus d'informations, contactez le 418-248-7242, poste 109.

### 7 VOLETS DU CENTRE D'ACTION BÉNÉVOLE

<b><u>Action bénévole :</u></b>	Qui consiste à l'organisation du CAB, par exemple; recrutement, formations, promotion, reconnaissance des bénévoles et soutien aux organisations.
<b><u>Soutien à domicile :</u></b>	Accompagnement aux rendez-vous médicaux, visites d'amitié, clinique impôt.
<b><u>Proches aidants :</u></b>	Intervention individuelle, groupes de soutien, soutien pour proche aidant en entreprise, service de répit Ado-Re, service de répit Mémoires'action.
<b><u>Solidarité cancer :</u></b>	Intervention individuelle, déjeuners d'amitié, prêt de prothèses capillaires, accompagnement soins palliatifs et fin de vie.
<b><u>Le Veilleur (travailleur de milieu) :</u></b>	Repérage d'ânés vulnérables, information, référencement et accompagnement.
<b><u>Intervention de proximité :</u></b>	Intervention individuelle auprès des ânés vulnérables, accompagnement et référencement.
<b><u>VIACTIVE :</u></b>	Groupes VIACTIVE et clubs de marche, vivre en équilibre (atelier d'information et de sensibilisation sur le maintien de la santé).



# UN APPEL À LA GENTILLESSE



Parce que  
la compassion  
est humaine.

#CultivonsLaCompassion



Association canadienne  
pour la santé mentale  
*La santé mentale pour tous*

# LDHF

## LIGUE DE DEK HOCKEY MIXTE DES FRONTIÈRES

**10\$ de rabais!\***



### FONCTIONNEMENT

- 2 saisons par été
- Première: 10 mai au 15 juillet 2024
- Deuxième: 20 juillet au 10 septembre 2024

**Coût pour la saison  
70\$/Joueur\*\***



### Pour plus d'information

418-508-1009  
comiqc@gmail.com

### NOS COMMANDITAIRES



**DAAQUAM**  
GROUPE LABEL



\*Applicable sur la première saison seulement.

\*\*Sur les saisons 2024 seulement.

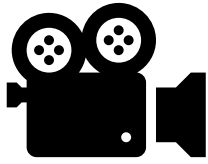
**LDHF.ca**

# ACTIVITÉS À VENIR AVEC L'ABC!

## ATELIERS « FILMONS ENSEMBLE » (AVEC DARLÈNE)

Le mardi 7 mai, de 10 h 00 à 13 h 30

Dîner sur place, dans la petite salle de la municipalité.



\* Activités sporadiques à surveiller! \*

**StimulAction**

Rencontres régulières de groupe  
Chaque journée sera remplie  
d'activités de stimulation  
cognitive, physique et artistique.  
Conçues pour les aînés  
avec des besoins particuliers

Pour information et inscription :  
418 356-3737, poste 114

Secteur de L'Islet-Sud  
Darlène Corriveau  
abcsud.darlène@gmail.com

Secteur de Montmagny-Sud  
Valérie Macquart  
abcsud.valerie@gmail.com

L'ABC  
des Hauts Plateaux

The poster for StimulAction has a green and blue background with colorful gears and a lightbulb. It includes contact information for two sectors: L'Islet-Sud and Montmagny-Sud.

### StimulAction avec Valérie

Jeudi, le 23 mai

de 9 h 00 à 14 h 00

dans la petite salle, à Sainte-Lucie

Dîner sur place

### Activités physiques avec Valérie

Lundi, le 20 mai

de 9 h à 10 h 30, collation sur place

dans la petite salle, à Sainte-Lucie

### MIFI - Danse interculturelle

Samedi, le 18 mai

de 14 h à 16 h

dans la grande salle, à Sainte-Lucie

## PICKLEBALL !

« Venez vous amuser tout en socialisant! »

### HORAIRE

DÈS MAINTENANT JUSQU'À LA FIN MAI

»» À TOUS LES DIMANCHES - DE 14 H À 17 H «««



AU GYMNASSE DE L'ANCIENNE ÉCOLE PRIMAIRE À SAINTE-LUCIE



### POUR TOUTE INFORMATION

**SARTO PELLETIER**  
418-356-6543



# ACTIVITÉS SPORTIVES FAMILIALES

## À Sainte-Lucie-de-Beauregard

### - AU GYMNASSE DE L'ANCIENNE ÉCOLE PRIMAIRE -

Tu es d'âge scolaire et tu aimerais t'amuser en pratiquant du sport en dehors de l'école? J'ai la solution pour toi et c'est gratuit!

**DÈS LE JEUDI 25 AVRIL 2024**, le gymnase sera accessible et une personne responsable sera sur place durant l'activité. C'est familial, alors tu peux te faire accompagner par ton père, ta mère, tes grands-parents et les faire participer.

**QUAND? À TOUS LES JEUDIS**  
**HEURE? DE 18 H 00 À 19 H 30**

### AVANTAGES

- ✓ Tu peux jouer avec tes amis et tes parents.
- ✓ Ça te permet de rester actif/active.
- ✓ C'est gratuit!

#### Horaire de rotation des sports

25 avril : Volleyball  
2 mai : Badminton  
9 mai : Soccer  
16 mai : Volleyball  
23 mai : Badminton  
30 mai : Soccer

#### Pour information

Contactez Émilie Giguère  
418-245-3400  
\*Si d'autres parents étaient intéressés à s'impliquer, il y aurait la possibilité de fermer plus tard...

## PETITES ANNONCES

### À DONNER!



#### PIANO

\* L'ABC des Hauts-Plateaux sera en possession de ce piano jusqu'à l'été. Par la suite, il sera « À DONNER » comme prévu.



Toutes les notes fonctionnent bien! Il a été bien utilisé, donc il n'est pas parfait. Vous devez venir le chercher et avoir des bras pour le transporter.

Pour toute information ou pour prendre un rendez-vous pour en prendre possession, veuillez contacter madame Bianca Deschênes à la municipalité de Sainte-Lucie-de-Beauregard au (418) 223-3122, poste 1.

### HEURES D'OUVERTURE

Dimanche :	8 h 30 à 19 h 00
Lundi :	8 h 00 à 19 h 00
Mardi :	8 h 00 à 19 h 00
Mercredi :	8 h 00 à 19 h 00
Jeudi :	8 h 00 à 20 h 00
Vendredi :	8 h 00 à 20 h 00
Samedi :	8 h 00 à 20 h 00

## À VENDRE / À LOUER / RECHERCHE

(sur le territoire de Sainte-Lucie)

- **Maison à vendre** au 83, rue Principale. S'adresser à monsieur Yves Dodier au (418) 834-2378. Si absent, veuillez laisser un message.
- **Maison de 2 étages à vendre** au 182, rue Principale, dans le village (anciennement Bar Beauregard et l'auberge de jeunesse). Terrain de 3 000 m<sup>2</sup>. Consultez le site internet DuProprio pour toute information.
- **RECHERCHE ENTREPRENEURS** en construction de maisons, jumelés ou logements afin de les vendre ou de les louer. À cause d'une légère hausse de la demande, plusieurs personnes ont démontré de l'intérêt à s'établir ici. Si vous connaissez des entrepreneurs ou un contact qui pourraient nous aider, ils sont les bienvenus.



\*\* Si vous désirez placer une annonce, veuillez contacter la municipalité au (418) 223-3122 poste



## Horaire des messes de mai 2024

5 mai	dimanche	10h30	Lac-Frontière	L'Ôtel (église)
12 mai	dimanche	10h30	Sainte-Lucie	À l'église
19 mai	dimanche	10h30	Saint-Just	A l'église
26 mai	dimanche	10h30	Saint-Fabien	À l'église

\* Horaire sujet à changement...

Priorité aux annonces faites au feuillet paroissial \*



Dimanche 23 juin 2024

Départ :

13h au 101, rue Principale

Arrivée (selon conditions météo) :  
vers 14h au 105, rue Principale

Venez, en grand nombre, assister à la course

Parade de VTT

Tournoi de mini-putt

Activité intergénérationnelle par l'ABC des Hauts Plateaux

Vente de hot-dogs

Plaisirs garantis

À gagner :

1<sup>er</sup> prix : 200\$, 2<sup>ème</sup> prix : 100\$, 3<sup>ème</sup> prix 50\$

Et quelques prix surprise !

Billets en vente au Marché Sainte-Lucie,  
Et auprès des administrateurs du Festival



Le grand feu de la Saint-Jean aura lieu cette année  
le samedi 22 juin en compagnie de  
**Atome Hits Duo** avec feux d'artifices !..  
Surveillez votre journal de juin !..

# Vie d'Église



## Mois de Mai, mois de Marie !

### D'où nous vient cette belle tradition

Au XIII<sup>e</sup> siècle, le roi de Castille, Alphonse X le Sage, avait déjà associé dans un de ses chants la beauté de Marie et le mois de mai.

Au siècle suivant, le bienheureux dominicain Henri Suso avait, durant l'époque des fleurs, l'habitude de tresser des couronnes pour les offrir, au premier jour de mai, à la Vierge.

En 1549, un bénédictin, Seidl, avait publié un livre intitulé « *Le mois de mai spirituel* », alors que saint Philippe Néri exhortait déjà les jeunes gens à manifester un culte particulier à Marie pendant le mois de mai où il réunissait les enfants autour de l'autel de la Sainte Vierge pour lui offrir, avec les fleurs du printemps.

Un peu plus tard, les jésuites recommandaient que, la veille du premier mai, dans chaque appartement, on dressât un autel à Marie, orné de fleurs et de lumières, devant quoi, chaque jour du mois, la famille se réunirait pour réciter quelques prières en l'honneur de la Sainte-Vierge avant de tirer au sort un billet qui indiquerait la vertu à pratiquer le lendemain (pour cela vous pouvez utiliser la liste des bonnes résolutions).

Cette dévotion mariale s'est perpétuée de par le monde jusqu'à aujourd'hui.

Alors en ce mois de Mai, comme les enfants du moyen âge, offrons des fleurs et des prières à Marie

Tiré du site "<https://www.mariereine.com/mois-de-mai-mois-de-marie-4/>"



**PAUSE-RESSOURCE** (Lac Frontière – St-Just – St-Fabien – Ste-Lucie)

**Dimanche 3 mars 2024 Lac Frontière – de 9h00 à 10h30**

**Dimanche 7 avril 2024**

**messe à 11h00**

**Dimanche 5 mai 2024**

**Dimanche 3 juin 2024**



# Friperie Sainte-Lucie

**Samedi 4 mai 10h-16h à l'église**



Vente de vêtements et articles de tout genre,

**5\$ le sac!**

**Le tout au profit de la Fabrique**



---

Café et hotdogs seront en vente sur l'heure du diner!

**Bienvenue à tous**

Pour information contacter Gilberte Gonthier 418-223-3836

Bonjour chers citoyens de Sainte-Lucie,

Voici quelques informations importantes au sujet de votre bureau de poste local. Bon printemps!

De toute l'équipe

### **Coût des timbres :**

Les tarifs des timbres vont augmenter le 6 mai prochain. Voici un aperçu des changements :

- Les timbres individuels que vous achetez au Bureau de poste ou au dépanneur vont passer de 1,07\$ à 1,15\$ + tx. Si vous avez une petite réserve de ces timbres à la maison, il serait sage de passer au bureau de poste pour vous acheter des timbres de 0,08\$.
- Le coût des carnets de 10 timbres va passer de 9,20\$ + tx à 9,90\$ + tx. Tous les timbres de vos carnets actuels seront encore bons à partir du 6 mai. Ils portent un petit « P » qui signifie permanent. La valeur de ces timbres s'ajuste avec l'augmentation des tarifs.
- Les timbres de 1,30\$ + tx pour des envois standards de 30 à 50g passeront à 1,40\$ + tx.
- Les timbres de 1,94\$ + tx pour les envois de grandes enveloppes passeront de 1,94\$ à 2,09\$+ tx.

Nous avons des rouleaux de 50 et 100 timbres en réserve si vous souhaitez vous en procurer avant l'augmentation.

### **Campagne de financement de la Fondation communautaire pour les enfants de Postes Canada :**

Nous tenons à remercier toutes les généreuses personnes qui ont fait des dons pour le Marché aux puces qui est débuté depuis le 29 avril dernier. Nous vous invitons à venir faire votre tour selon l'horaire suivant :

- **Du 29 avril au 4 juin 2024**
- Lundi, Mardi, Mercredi et Vendredi : De 13h à 15h
- Jeudi : De 15h30 à 17h30

Vous pouvez aussi contribuer à la campagne de financement en faisant un don en argent au comptoir ou encore en achetant les timbres de la Fondation. Merci beaucoup !

### **L'importance d'apporter vos clés au Bureau de poste :**

Nous tenons à vous rappeler l'importance d'avoir vos clés lorsque vous venez au bureau de poste. Les employés ne sont pas autorisés à vous remettre votre courrier en main propre. Merci de votre vigilance! Il serait regrettable pour vous de revenir à la maison les mains vides. Si vous et/ou votre partenaire, vous avez perdu une de vos clés, nous pouvons remplacer votre serrure. Toutefois, des frais s'appliquent pour ce service. Merci de votre compréhension !

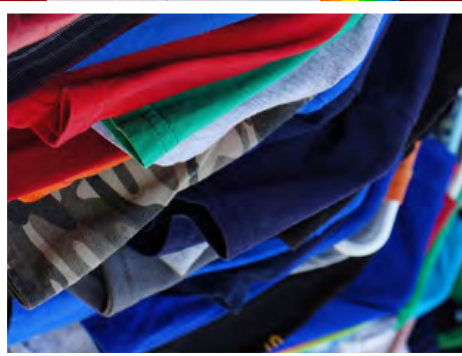
Merci!



Fondation communautaire de Postes Canada

Porteurs d'un avenir meilleur pour les enfants canadiens

[postescanada.ca/communautaire](https://postescanada.ca/communautaire)



# MARCHÉ AUX PUCES

**DU 29 AVRIL AU 4 JUIN 2024**  
**AU CHALET DES LOISIRS DE SAINTE-LUCIE**  
**LUNDI, MARDI, MERCREDI ET VENDREDI, DE 13H À 15H**  
**JEUDI, DE 15H30 À 17H30**

AU PROFIT DE LA FONDATION COMMUNAUTAIRE POUR LES ENFANTS DE POSTES CANADA

## INFORMATION

418-223-3999

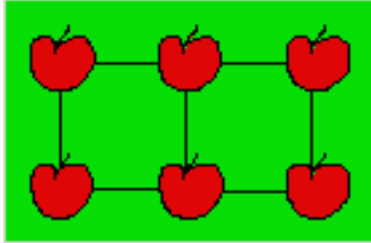
26A, rue de l'église



# Un cerveau alerte

Par Valère Roseberry

1. Pierre vient de récolter six pommes. Il les place sur le sol de façon à former deux carrés. Voici la disposition des pommes :



Il cueille une autre pomme. Disposez cette pomme avec les autres de façon à former un carré de plus.

Solution : \_\_\_\_\_

- 2- Émilien dispose ses 135 chevaux dans cinq enclos. Il doit toujours y avoir un cheval de plus dans tout enclos de droite. Combien a-t-il mis de chevaux dans chacun des enclos?

Solution :

*Vous trouverez les réponses à la page 30 du journal Le Beau Regard.*

### 3- Énigmes:

- a- Alain est plus petit que Julie. Claude est plus grand que Dorothee et Julie est plus petite que Claude. Lequel de ces enfants est le plus grand?

Rép. : \_\_\_\_\_

- b- Un mot a six lettres. Vous enlevez à ce mot un R et un E : il vous reste 100. Quel est ce mot?

Rép. : \_\_\_\_\_

- c- Lucie achète un sac d'oranges. Michel achète deux fois plus d'oranges, puis il donne six oranges à ses neveux. Il lui en reste autant qu'il y en a dans le sac de Lucie. Combien reste-t-il d'oranges à Michel ?

Rép. : \_\_\_\_\_

- d- La capacité d'une caisse est de 24 canettes de liqueur. Combien y a-t-il de canettes dans trois caisses vides?

Rép. : \_\_\_\_\_

### 4- Énigme de la forêt (Trouvez ce mot de 5 lettres qui vit dans la forêt).

Ma première lettre est dans LONG et non dans ÉLAN

Ma deuxième lettre est dans BRUN et non dans BOND

Ma troisième lettre est dans TROP et non dans PÂTE

Ma quatrième lettre est dans AISE et non dans CALE

Ma cinquième lettre est dans PEUR et non dans PORT. Rép. : \_\_\_\_\_

## Communiqué de presse - pour diffusion immédiate

### Paber Aluminium investit 25 000 \$ dans le projet du complexe culturel et sportif

**Montmagny, le 11 avril 2024** – La Chambre de commerce et d'industrie de la MRC de Montmagny (CCIM) est heureuse d'annoncer que Paber Aluminium a rejoint la campagne de levée de fonds pour le projet du Complexe culturel et sportif en tant que partenaire financier, avec une contribution de 25 000 \$.

Paber Aluminium se joint ainsi à une liste de partenaires déjà engagés dans ce projet porteur pour la région parmi lesquels figurent Promutuel Assurance, Desjardins et Uniprix Groupe Daniel Lachance. Cette contribution démontre l'engagement de Paber Aluminium envers sa communauté et son soutien constant à des projets régionaux.

« Paber Aluminium est fière de soutenir le projet du Complexe culturel et sportif de Montmagny. C'est un projet important et nécessaire pour nos familles, celles de nos collègues de travail et pour l'ensemble de la population de la région, » de commenter Mme Geneviève Paris, co-proprétaire de l'entreprise.

De son côté, Mme Nicole Robert, directrice générale de la Chambre de commerce, a déclaré : "Nous sommes honorés d'accueillir Paber Aluminium parmi nos partenaires pour le Complexe culturel et sportif, un projet d'une importance capitale pour notre communauté.

La campagne de levée de fonds, sous la responsabilité de la CCIM tel que convenue entre les partenaires de la région, se poursuit toujours et plusieurs entreprises ont été sollicitées ou le seront sous peu. « Notre plan de partenariat se distingue par sa grande flexibilité, offrant ainsi à toutes les entreprises la possibilité de contribuer au projet tout en respectant leurs moyens financiers. Nous disposons d'une gamme d'espaces publicitaires disponibles, démarrant à partir de 100 \$ et s'étendant jusqu'à 500 000 \$. C'est vraiment à la portée de tous », de souligner Mme Nicole Robert.

Au fil des années, le message de la CCIM est resté constant : la communauté d'affaires soutient fermement ce projet. L'annonce d'aujourd'hui renforce cette volonté collective, démontrant que nos entrepreneurs sont prêts non seulement à soutenir, mais aussi à accompagner financièrement le Complexe culturel et sportif.

Le grand comité du projet du complexe est dans l'attente des nouvelles du gouvernement concernant les deux demandes financières déposées dans le PAFIRSPA et dans le PQI. Les membres souhaitent que le gouvernement du Québec place ce projet parmi ses priorités en 2024. Par cet appel, le grand comité désire aussi que le gouvernement permette aux régions d'être des milieux modernes et attractifs.

Pour plus d'informations sur les partenariats possibles en lien avec le projet de complexe, les gens d'affaires sont invités à communiquer avec Mme Nicole Robert au [direction@csmontmagny.com](mailto:direction@csmontmagny.com)

Source : Isabelle Normand | Communications | MRC de Montmagny 418 248-5985 poste 321

Information : Nancy Labrecque | Directrice générale, MRC de Montmagny | 418 248-5985, poste 323



# Fête de la pêche

Au Parc des Appalaches

**SAMEDI 8 JUIN**

## ATELIER PÊCHE EN HERBE

Cette activité est réservée aux enfants de 6 à 17 ans qui veulent en apprendre davantage sur les poissons. Une période de pêche en rivière est prévue à la fin de l'atelier. Un permis de pêche sera remis aux 25 premiers enfants inscrits. Inscription au 418-223-3423. La présence d'un adulte accompagnateur est obligatoire.

## DEUX SITES DE PÊCHE



**Rivière du Sud, Notre-Dame-du-Rosaire**  
10h à 12h

**Rivière Daaquam, Saint-Just-de-Bretenières**  
10h à 12h

Encore cette année, des truites seront ensemencées dans les rivières du Sud et Daaquam. Venez pêcher et courez la chance de gagner un prix de présence! Bienvenue à tous!



 **418-223-3423**

 [direction@paracappalaches.com](mailto:direction@paracappalaches.com)



**Parc des Appalaches**  
Un parc naturel habité



# RÉSERVEZ VOTRE SOUPER !!

## DÈS MAINTENANT - PLACES LIMITÉES

LUDVIG BRETON - 418-999-3197

FACEBOOK - OTELLACFRONTIERE@GMAIL.COM



# SAMEDI 11 MAI

## L'ÔTEL DE LAC-FRONTIÈRE

### SOUPER-SPECTACLE

### FÊTE DES MÈRES

MENU : LASAGNE AVEC SALADE CÉSAR  
DESSERT ET CAFÉ INCLUS



Tandem



REPAS SERVI À 18H

SOUPER-SPECTACLE : 25\$

DÉBUT DU SPECTACLE : 20H

SPECTACLE : 5\$



**Bibliothèque municipale « La Bouquinerie »**  
21, route des Chutes, Sainte-Lucie-de-Beauregard  
(418) 223-3122 poste 5

Nicole Gautreau, responsable de la bibliothèque

### **Horaire**

Les mercredis 18h30 à 19h30, les jeudis de 13h à 14h

Les mercredis 1 et 15 mai de 15h30 à 16h30

Le dimanche 26 mai de 18h30 à 19h30

## Capsule biblio-info « La Bouquinerie »

### **Échange de biens culturels fin mai**

Un grand nombre de nouveaux documents, romans, documentaires, livres audio, bandes dessinées, etc., nous parviendra en provenance du Réseau BIBLIO le 27 mai prochain.

### **Nouveaux livres de notre collection locale :**

Venez découvrir les nouveautés à la bibliothèque

« *La Delle : Alvenia* » nouvelle saga de Marthe Laverdière

« *Un vent d'orage – Tome 1 – L'électron libre* » roman de Josée Ouimet

« *Le Garage Rose – Tome 1 – Constance* » roman de France Lorrain

« *À la croisée des chemins – Tome 4 – À chacun sa route* » roman de Louise Tremblay-d'Essiambre

« *Comme une fleur solitaire – Tome 1 - Le rêve de Marguerite* » roman de Claude Coulombe

### **Semaine québécoise intergénérationnelle**

Du 19 au 25 mai 2024, c'est l'occasion de réinventer les liens entre générations et de valoriser les activités intergénérationnelles. C'est également l'occasion de rendre hommage à l'engagement de tous les professionnel(le)s et bénévoles qui œuvrent pour le rapprochement des générations.



*Votre bibliothèque vous souhaite un bon mois de mai !*

Nicole Gautreau, responsable  
Gaston Roy, représentant municipal

*Les plaisirs simples de la vie sont le dernier refuge sain dans un monde aussi complexe.*

### LE PRINTEMPS

Quand je vois le printemps arriver je me rappelle mes amitiés. Je veux que les gens se souviennent de moi, de la fille des bois qui parcourait les sentiers dans les bois autrefois. Nous sommes tous remplis d'une grande beauté quel que soit notre âge quand notre sourire devient radieux, lorsque nous admirons les variétés des fleurs. Il neige sur nos cœurs depuis si longtemps que l'arrivée du printemps est bienvenue. En regardant les arbres majestueux ça nous permet d'aimer mieux, ça nous aide à aimer mieux en regardant les qualités des personnes qui nous entourent. **Choisir de regarder la beauté, l'amour, le bon, le beau, c'est une attitude très constructive.** Il y a plus de rosée dans les fleurs qu'il n'y a de larmes dans mon cœur. La nature c'est la santé, le bon air du printemps ni trop chaud, ni trop froid. Que j'en ai passé de beaux moments en admirant la beauté de la nature au quotidien. Je n'oublierai jamais ce beau temps. Je ne veux pas l'oublier non plus. C'est toute ma vie.

Le printemps apporte la joie de la nature qui comble d'amour cette soif de présence qui nous permet, en toute simplicité, de rendre témoignage à la lumière qui nous rend fier de ce que nous sommes, par la joie intérieure qui nous apporte la paix. Vivre dans la gratitude assouplit les choses. **Trouver ce qu'il y a de beau à la fin de chaque journée**, se parler à soi-même et se pardonner de ne pas avoir eu plus de gratitude. Avoir la foi que demain est meilleur. Habiller son cœur de cette pensée de gratitude et admirer un beau lever de soleil dans toutes ses couleurs. Le silence est bon pour apprécier tout ce que l'on a et être rempli de gratitude pour ce nouveau jour qui nous est donné. Merci à la vie, elle est tellement précieuse alors contemplons les beautés de la vie ainsi que le silence. C'est si merveilleux de contempler le silence, ça fait tellement de bien, la nature. Vivre c'est découvrir la paix du silence.

Quels cadeaux avons-nous reçu cette année? Des cadeaux qui nous poussent à grandir. Comme la gratitude, la reconnaissance pour les bienfaits de la vie. **Chercher la paix, c'est source de bonté.** Le printemps est le moment propice pour cela. L'amour inconditionnel a toujours sa place afin d'aider l'autre à se prendre en main et à s'améliorer aussi.

Le printemps varlope les nuages par sa grâce et sa beauté. Il fait renaître la vie. Le monde est beau. Le temps est si précieux. Nous avons tous besoin de bonté et d'amour. Profiter du temps qui passe nous aide à ne pas trop s'inquiéter du présent et de l'avenir aussi. Rendre grâce et être reconnaissant de vivre au Québec dans le plus beau pays au monde. La vie est belle surtout si vous vivez dans l'espoir, l'espérance et la tendresse. Le beau côté reste encore la santé. **Avec le positif, c'est ainsi que le cœur reste jeune plus longtemps.**

Merci la vie! Merci le printemps!

Affectueusement



Marie-Ange Rouillard **autrice, écrivaine**



# 5 à 7 Écriture

**GRATUIT**

**LES JEUDIS  
DE 17 H à 19 H**

## Au Programme

- 21 mars : Journalisme avec Alice Lenoir
- 4 avril : Poésie avec Michel Daigle
- 18 avril : Poésie avec Vincent Lambert
- 2 mai : Conte avec Wahmed Ben-Younès
- 16 mai : Écriture Libre avec Stéphanie Roy
- 30 mai : Cinq sens en action avec Éric Bolduc

**INSCRIPTION  
REQUISE**

**Activités intergénérationnelles pour les 10 ans et +**

**Prix de participation | Collation fournie**

Pour information et inscription, contactez Joanie  
au 418 469-1311 ou [joanie.talbot.pouliot@gmail.com](mailto:joanie.talbot.pouliot@gmail.com)

**Au Complexe municipal de Saint-Paul-de-Montminy | Au sous-sol du 309, 4e Avenue**



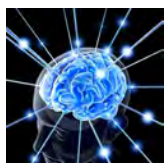
À compter du vendredi 3 mai 2024,  
veuillez prendre note du nouvel  
horaire d'été pour la MRC de  
Montmagny

<b>LUNDI</b>	<b>8H30 À 12H00 ET 13H00 À 16H00</b>
<b>MARDI</b>	<b>8H30 À 12H00 ET 13H00 À 16H00</b>
<b>MERCREDI</b>	<b>8H30 À 12H00 ET 13H00 À 16H00</b>
<b>JEUDI</b>	<b>8H30 À 12H00 ET 13H00 À 16H00</b>
<b> VENDREDI</b>	<b>8H30 À 12H00</b>

Merci et bonne été!

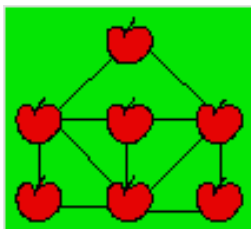


Nancy Labrecque, Directrice générale



# Un cerveau alerte - Réponses (p. 22)

1- Solution:



2- Solution: On compte successivement **25, 26, 27, 28, et 29 chevaux.**

3- a- Rép. : **Claude**

b- Rép. : **Centre**

c- Rép. : **6 oranges**

d- Rép. : **Aucune canette, car les caisses sont vides**

4- Énigme de la forêt.

**Solution:**

La première lettre est O ou G.

La deuxième est R ou U.

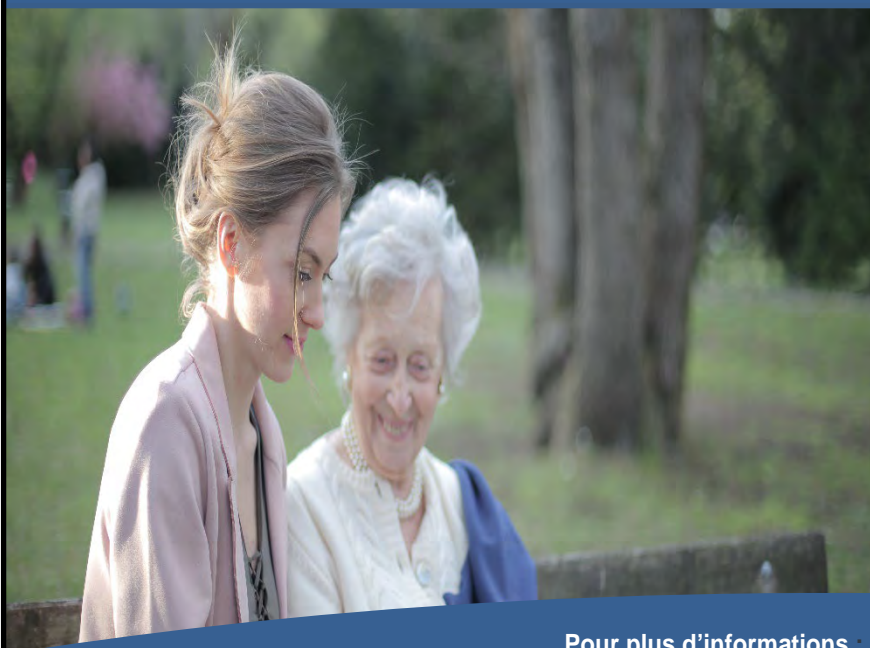
La troisième est R ou O.

La quatrième est I ou S.

La cinquième est E ou U.

Rép. : Le mot est **OURSE**

**Etes-vous celui ou celle qu'on  
recherche ?**



Pour plus d'informations :  
Laurence Bélanger, TES responsable des loisirs  
Tél. : 418 249-4051 #27325  
laurencebelanger898@gmail.com

**LE CHSLD DE SAINT-FABIEN-  
DE-PANET EST À LA  
RECHERCHE DE BÉNÉVOLES**

Diverses options de bénévolat s'offrent à vous  
selon vos intérêts et vos disponibilités

#### **VISITES D'AMITIÉ**

Venez passer un moment de qualité avec un  
ou plusieurs résidents ciblés par la  
responsable des loisirs. Des suggestions de  
sujets à abordés ou d'activités à réaliser vous  
seront proposés

#### **RÉALISATION D'ACTIVITÉS**

Réalisez seul ou accompagné de la  
responsable des loisirs plusieurs activités  
peuvent vous être proposés si désiré

#### **SOUTIEN EN LOISIRS**

Aidez la responsable de loisirs dans la  
réalisation d'activités de groupe, décoration  
du milieu, etc

**TOUTES LES IDÉES SONT LES  
BIENVENUES**

*Envie de bouger*



# DANSE EN LIGNE

## INITIATION À LA DANSE ET DÉBUTANTS

À tous les mardis

Débutants à 18 h, intermédiaires à 19 h 30

Dans la grande salle

À Sainte-Lucie-de-Beauregard

10 \$ / cours

*Envie de bouger*



## INFORMATION ET INSCRIPTION

M. Guy Gonthier

418-291-0331

[guygonthier@hotmail.ca](mailto:guygonthier@hotmail.ca)



☎ 418 291-4642  
✉ aqdrislet@globetrotter.net  
📍 160, boulevard Taché Est  
Montmagny (Québec) G5V 4E8



## Programmation printanière d'activités éducatives : Par l'AQDR Montmagny-L'Islet

L'Association québécoise de défense des droits des retraitées et préretraitées (AQDR) du secteur Montmagny-L'Islet est fière de dévoiler sa programmation printanière de conférences spécialement conçue pour équiper et informer la population sur des sujets diversifiés qui abordent les préoccupations des 50 ans et plus et sensibilise à leurs droits. Gratuit et ouvert à tous. **RÉSERVATION OBLIGATOIRE.**

### MRC DE L'ISLET

Le mardi 14 mai à 9h30 – «**STRATÉGIES POUR UNE VIE SOCIALE ACTIVE ET BRISER L'ISOLEMENT**» par le Centre d'actions bénévoles Montmagny et L'Islet à l'Édifice municipal de St-Cyrille-de-Lessard.

Le mardi 21 mai à 9h – «**QU'EST-CE QUE LA NATUROPATHIE**» par Alain Mercier, naturopathe de la COOP IGA Montmagny au restaurant Chez Réjean à Saint-Pamphile. Formule Déjeuner-Conférence.

Le mercredi 22 mai à 9h30 – «**GESTION DU STRESS & DE SA RÉSERVE D'ÉNERGIE**» par Les Nouveaux Sentiers à la Soupe au bouton de Saint-Jean-Port-Joli. Formule Matinée-Conférence (café/biscuits).

Le mardi 11 juin à 9h – «**GESTION DU STRESS ET DE SA RÉSERVE D'ÉNERGIE**» par Stéphanie de Les Nouveaux Sentiers au restaurant Chez Réjean à Saint-Pamphile. Formule Déjeuner-Conférence.

---

### MRC DE MONTMAGNY

Le jeudi 9 mai à 9h – «**RECONNAÎTRE LA FRAUDE & ASTUCES EN GESTION FINANCIÈRE**» par la Sureté du Québec et la Caisse Populaire Desjardins MRC de Montmagny au restaurant Lafontaine à Montmagny. Formule Déjeuner-Conférence.

Le mardi 23 mai à 10h00 – «**STRATÉGIES POUR UNE VIE SOCIALE ACTIVE ET BRISER L'ISOLEMENT**» par le Centre d'actions bénévoles de Montmagny et L'Islet (CABML) à Saint-Fabien-de-Panet (lieu à déterminer). Formule Matinée-Conférence (café/biscuits).

Le jeudi 30 mai à 9h – «**GESTION DU PATRIMOINE ET PLANIFICATION SUCCESORALE**» par la Caisse Populaire Desjardins MRC de Montmagny au restaurant Lafontaine à Montmagny. Formule Déjeuner-Conférence.

Jeudi 6 juin à 9h – «**METTRE SES LIMITES**» par l'organisme Trait d'Union au restaurant Lafontaine à Montmagny. Formule Déjeuner-Conférence.

Date à venir – «**LE POUVOIR D'UNE ASSIETTE ÉQUILIBRÉE POUR BIEN VIEILLIR**» par Alexanne Gingras agente de développement en santé durable et étudiante en nutrition au restaurant Lafontaine à Montmagny. Formule Déjeuner-Conférence.

Suivez-nous pour ne rien manquer de nos nouveautés, services et activités

🌐 [www.aqdrmontmagny-lislet.org](http://www.aqdrmontmagny-lislet.org)  Aqdr Montmagny-L'Islet



## **Le système de santé est-il malade, aux grands maux les grands remèdes !**

**Montmagny, le 21 mars 2024** – L'association québécoise de défense des droits des personnes retraitées et préretraitées de Montmagny-L'Islet (AQDR) tient à présenter un constat sur l'état de santé de notre système de santé : À la lumière du budget du ministre Girard déposé le 12 mars 2024 qui annonce un budget record en santé soit 61,9 milliards de dollars pour 2024-25, ce budget est accompagné d'un déficit budgétaire historique en explosion de 11 milliards de dollars. Le système de santé est-il en phase terminale ?

Nous devons nous interroger sur cette situation au moment où le ministre Dubé est entrain de réformer le système de santé par la création de Santé Québec. Depuis plusieurs années l'AQDR participe à différentes études menées par des éminents chercheurs pour trouver des solutions innovantes afin de mieux vieillir en santé, de façon autonome et chez soi. Les recherches sont orientées par le vieillissement accéléré de la population, du maintien des aînés à domicile, des conséquences futures de la sédentarité des jeunes accros à la technologie, des coûts de système en progression constante et de bien sur d'autres variables prônant les saines habitudes de vie.

Les solutions évoquées sont claires, il faut arrêter de travailler uniquement en gestion de la maladie une fois celle-ci est déclarée mais en amont pour éviter la progression des maladies chroniques, proposer des alternatives à la médication par de saines habitudes de vie, valoriser des solutions qui passent par la santé durable, développer des approches axées sur la prévention, ultimement provoquer une révolution dans nos institutions par l'éducation de la santé. **En somme mettre moins en santé et plus en éducation de la santé.**

En regard à la transformation actuelle du système de santé, il est primordial de faire entendre les droits de la population vieillissante, mais aussi des générations qui suivent, tous orientés vers l'objectif commun ; « l'établissement d'un système de santé accessible performant, durable mais surtout d'une population en santé et productive ».

### **À propos de l'AQDR**

L'Association québécoise de défense des droits des personnes retraitées et préretraitées (AQDR) a pour mission la défense collective des droits économiques, politiques, sociaux et culturels des personnes à la retraite et à la préretraite. Elle porte leur voix sur la place publique, représente leurs droits et agit comme moteur de changement pour l'amélioration de leur qualité de vie. L'AQDR représente quelque 30 000 membres regroupés en 41 sections locales, partout au Québec. La section Montmagny-L'Islet de l'AQDR existe depuis 1987.

## La solide performance de la Caisse Desjardins de la MRC de Montmagny profite à ses membres et clients



### Faits saillants de l'exercice 2023 :

Volume d'affaires de **2,67 G\$**

Excédents d'opération s'élevant à **26,03 M\$**

Ristourne totale de **2.2 M\$** :

- **1,9 M\$** aux membres
- **267 300 \$** à la collectivité par l'entremise du Fonds d'aide au développement du milieu

**Montmagny, 18 avril** – Le 9 avril dernier, la Caisse Desjardins de la MRC de Montmagny tenait son assemblée générale annuelle virtuelle. Les membres ont notamment pris connaissance des résultats financiers de l'année 2023. Ils et elles ont ensuite bénéficié de quatre jours pour exercer leur droit de vote sur la ristourne et pour élire les membres du conseil d'administration. Ce processus démocratique a permis aux membres de s'exprimer sur le partage des excédents. L'acceptation du projet de partage dans le cadre de l'assemblée générale annuelle confirme le versement d'une ristourne totale de 2 213 543 \$. Un montant de 1 946 243 \$ sera remis aux membres sous forme de ristournes individuelles, et 267 300 \$ serviront à alimenter le Fonds d'aide au développement du milieu (FADM). Comme le précise M<sup>me</sup> Lysanne Tanguay, présidente de la Caisse : « Le Fonds d'aide au développement du milieu est un levier puissant unique à Desjardins et à sa nature coopérative! Grâce à ce fonds, la Caisse est en mesure d'appuyer des projets structurants qui répondent à des besoins des membres de notre communauté. »

En 2023, la Caisse affiche des excédents d'opération de 26,03 M\$, ce qui représente une hausse de 21,1 % par rapport à 2022. Cette solide performance financière a été réalisée en parallèle avec un volume d'affaires ayant augmenté de 6 %, pour s'établir à 2,67 G\$ pendant la même période.

En plus de verser une ristourne aux membres, la Caisse a appuyé la collectivité en allouant 102 679 \$ en commandites et en dons, ainsi qu'en distribuant 226 691 \$ par l'intermédiaire de son Fonds d'aide au développement du milieu.

Finalement, trois postes ont été pourvus au conseil d'administration de la Caisse. Voici les résultats de l'élection des administrateurs au terme de l'exercice de votation en différé :

- Sophie Lavoie
- Pier-Étienne Lehoux

Voici le résultat de l'élection au terme de l'exercice de votation par acclamation :

- Gisèle Gauthier

### À propos de la Caisse Desjardins de la MRC de Montmagny

Avec un actif global de 1,27 G\$, la Caisse Desjardins de la MRC de Montmagny contribue au développement économique et social de ses 25 130 membres et de la collectivité où elle est présente. Elle offre toute la gamme de produits et services du Mouvement Desjardins, dont elle fait partie intégrante. Le Mouvement Desjardins est la coopérative financière la plus importante en Amérique du Nord. Il est reconnu parmi les institutions financières les plus solides au monde et comme une entreprise citoyenne d'exception.

## COMMUNIQUÉ DE PRESSE

*Pour diffusion immédiate*

### Salle comble pour le souper-bénéfice de la Fondation de l'Hôtel-Dieu de Montmagny!

Montmagny, le 23 février 2024 – C'est le samedi 10 février dernier qu'avait lieu le tant attendu retour du souper-bénéfice, au profit de la Fondation de l'Hôtel-Dieu de Montmagny. Cette année, ce sont 38 000 \$ qui ont été récoltés pour la cause.

Les convives ont pu se régaler grâce à un repas 5 services préparé et servi par BM service de traiteur. Les festivités se sont poursuivies sous l'ambiance musicale assurée par le Duo Tandem.

Avec 400 personnes présentes au souper qui avait lieu à l'école secondaire Louis-Jacques-Casault, la Fondation a atteint son objectif qui était de faire salle comble. En effet, le comité organisateur est très heureux de la belle participation de la population et tient à remercier tous les bénévoles impliqués ainsi que les généreux commanditaires qui ont participé financièrement à la tenue de l'événement. Le comité se prépare déjà à l'organisation de l'édition 2025.

Rappelons que cette 22<sup>e</sup> édition du souper-bénéfice avait lieu sous la présidence d'honneur de Julie Roy, actionnaire et directrice générale de l'Oiselière de Montmagny, et de Réjean Lemieux, associé chez Mallette. L'Oiselière et Mallette étaient très heureux de contribuer financièrement à cette importante activité de financement. Ils ont fait la rencontre de gens dévoués et inspirants et ils tiennent à souligner le travail des bénévoles organisateurs qui prennent de leur temps personnel pour le bien collectif.



Source :  
Audrey Bilodeau, consultante en communication  
[audrey.bilodeau21@gmail.com](mailto:audrey.bilodeau21@gmail.com)  
418 291-0182

Information :  
Annick Bélanger, directrice  
Fondation de l'Hôtel-Dieu de Montmagny  
[fondation\\_hdm@ssss.gouv.qc.ca](mailto:fondation_hdm@ssss.gouv.qc.ca)  
418 248-0630 poste 24444



**Me Annie-Pier Labrie**

## **Certaines clauses utiles pour les contrats**

« *Je vous payerai la semaine prochaine, vous avez ma parole !* »

De nombreux commerçants ignorent leurs droits et obligations qui s'avèrent pourtant très utiles pour éviter que certains problèmes ne surviennent. Notamment, celui de se retrouver avec des créances impayées...

### Le cautionnement :

Lorsqu'un commerçant contracte directement avec une compagnie dûment incorporée et que celle-ci n'acquiesce pas sa facture, il lui sera impossible de poursuivre en justice les actionnaires et/ou administrateurs de ladite compagnie à moins de prendre les moyens adéquats pour le faire.

Par conséquent, il s'avère opportun pour un commerçant d'exiger le cautionnement d'un actionnaire ou d'un administrateur lorsque la compagnie avec laquelle il contracte semble être insolvable ou tout simplement une « *mauvaise payeuse* ».

Ce cautionnement aura pour effet d'engager personnellement l'administrateur ou l'actionnaire à payer la dette de la compagnie advenant son défaut de paiement. Ainsi, le commerçant pourra entreprendre des recours judiciaires contre la compagnie et contre la caution personnellement à défaut de paiement.

### Le droit de rétention :

La Loi permet dans certains cas à un commerçant de retenir le bien d'un co-contractant jusqu'au paiement total de sa créance lorsque celle-ci est exigible. Par exemple, un garagiste qui effectue une réparation sur un véhicule pourrait retenir ledit véhicule jusqu'au paiement complet de la facture.

Toutefois, l'exercice du droit de rétention comporte certaines exceptions pouvant ainsi empêcher un commerçant de l'exercer. À titre d'exemple, la *Loi sur la protection du consommateur* impose certaines limites. Par conséquent, il serait préférable pour un commerçant désireux d'utiliser ce droit de communiquer avec un spécialiste afin de s'assurer de respecter la Loi.

Bon nombre d'autres clauses peuvent être utiles, dépendamment des circonstances. Une consultation avec des spécialistes peut permettre de résoudre ces problèmes avant qu'ils ne se produisent...



# Capsule SQ

## VOLS DE VÉLO

### Verrouiller le vélo

- Optez pour un cadenas de qualité afin de protéger votre vélo contre le vol. Renseignez-vous auprès d'un commerçant spécialisé quant aux caractéristiques d'un bon cadenas.
- Envisagez la possibilité de vous procurer un système de verrouillage pour les roues et la selle ou remplacez les leviers rapides par des boulons et des écrous.

### Support et endroit

- Assurez-vous de ne jamais laisser votre vélo sans surveillance ou sans mécanisme de protection, même si ce n'est que pour quelques instants.
- Prenez l'habitude de verrouiller votre vélo peu importe le lieu, et ce, même à votre domicile.
- Privilégiez les supports prévus pour le verrouillage des vélos.
- Attachez le cadre avec la roue avant sur le support. Ne verrouillez jamais une roue seule.
- Si votre roue avant est munie d'un levier pour l'enlever rapidement, retirez-la et verrouillez cette dernière avec votre roue arrière et le cadre directement au support prévu à cet effet.
- Verrouillez votre vélo dans un endroit éclairé et à la vue de tous afin de dissuader les voleurs.
- Évitez de verrouiller votre vélo au même endroit plusieurs jours consécutifs.

### Identification du vélo

- Prenez en note les caractéristiques de votre vélo, soit : la marque, le modèle, le numéro de série, le nombre de vitesses, la couleur, l'année de fabrication et toute autre particularité permettant de le reconnaître.
- Enregistrez et identifiez votre vélo à l'aide de la plateforme Garage 529 afin de prévenir le vol et le recel de vélos.

### Garage 529

La Sûreté du Québec s'est jointe à Garage 529, une plateforme en ligne accessible gratuitement aux citoyens, afin de promouvoir une communauté proactive de prévention du vol et du recel de vélos.

### Que signifie le nom « Garage 529 »?

Le nom provient des fondateurs du projet qui sont des passionnés de vélos. C'est un jeu de mots en clin d'œil au lieu et aux heures consacrées au développement du projet, soit de « 5 h à 9 h » ou « 5 to 9 ».

### Vous aimez votre vélo? Enregistrez-le.

La plateforme Garage 529 permet d'enregistrer un vélo en inscrivant ses caractéristiques (modèle, numéro de série, couleur, etc.) et en ajoutant jusqu'à cinq photos. En cas de vol ou de disparition, le propriétaire peut activer une alerte, laquelle est diffusée en temps réel auprès des membres de la communauté de Garage 529, et ce, afin de maximiser les chances de le retracer.

Lors d'achat d'un vélo usagé (par exemple sur Kijiji, Marketplace, vente de garage, sports aux puces, etc.), la plateforme Garage 529 permet de vérifier si le vélo est déclaré disparu ou volé.

Une fois l'enregistrement terminé, il est recommandé, d'apposer un autocollant Garage 529 (facultatif) sur le vélo. Avec son identifiant unique et ses caractéristiques de sécurité inaltérables, l'autocollant constitue un élément dissuasif pour les voleurs et maximise les chances de retracer votre vélo en cas de vol.

Pour se procurer un autocollant :

- Consultez le site Web de Garage 529;
- Surveillez les événements cyclistes auxquels participe la Sûreté du Québec dans votre région.

La Sûreté du Québec vous invite à visiter sa page personnalisée Garage 529 : [sq.gouv.qc.ca/garage529](http://sq.gouv.qc.ca/garage529)

# Réflexion...

Dieu est amour. 1 Jean 4. 8

Jésus, l'ayant regardé, l'aima, et lui dit :... Viens, suis-moi. Marc 10. 21

**Un amour inconditionnel et intemporel  
Ne reste pas indifférent**

**Dieu m'aime. Peu importe que je le ressente ou pas, Dieu me dit : "Je t'aime !" Quel beau cadeau !**

Quand il ne me resterait plus rien, il me restera Dieu, qui m'aime. Il m'aime tel que je suis. Lui qui voit tout, sait très bien où j'en suis. Peut-être suis-je très loin de lui, peut-être suis-je blessé, meurtri par la vie... Il me dit : "Viens, regarde mes mains percées, j'ai souffert pour toi car je t'ai aimé." Oui, Jésus a donné sa vie pour chacun de nous. La seule chose que je dois faire, c'est le croire. On ne peut pas rester indifférent devant une telle preuve d'amour.

La Bible nous parle souvent du regard de Dieu. Dans les évangiles on croise le regard bienveillant de Jésus qui console, guérit. Lorsque le disciple Pierre vient de renier son Maître, "le Seigneur, se retournant, regarda Pierre ; et Pierre se ressouvint de la parole du Seigneur, qui lui avait dit : Avant que le coq chante, tu me renieras trois fois. Et Pierre, étant sorti dehors, pleura amèrement" (Luc 22. 61, 62). Aujourd'hui encore ce même regard plein d'amour qui touche la conscience se pose sur moi. Est-ce que je vais encore détourner les yeux ? Ou bien y répondre et me tourner vers lui ?

Dieu m'aime d'un amour éternel (Jérémie 31. 3). Il est fidèle. Son amour ne change pas au gré de nos humeurs, nos infidélités, nos lâchetés peut-être. Qu'attend-il en retour ? Que je lui ouvre mon cœur et que je lui donne tout mon amour.



## Église Chrétienne Évangélique

Adresse : 130, Route 204, Saint-Just

Téléphone : (418) 244-3010

Personne ressource : Jean-Marc Bolduc (418)244-3740

Personne ressource : Michel Ferland (418)249-4601

Site Web: <http://www.eglisechretiennestjust.net>

**Si vous ne possédez pas la Bible et que vous aimeriez la lire, n'hésitez pas à nous en demander une. Elle vous sera gratuitement envoyée sur simple demande de votre part.**

# SAINTE-LUCIE

janvier '24						
D	L	M	M	J	V	S
	1	2	3	R4	5	6
7	8	D9	10	11	12	13
14	15	16	17	R18	19	20
21	22	D23	24	25	26	27
28	29	30	31			

février '24						
D	L	M	M	J	V	S
				R1	2	3
4	5	D6	7	8	9	10
11	12	13	14	R15	16	17
18	19	D20	21	22	23	24
25	26	27	28	R29		

mars '24						
D	L	M	M	J	V	S
					1	2
3	4	D5	6	7	8	9
10	11	12	13	R14	15	16
17	18	D19	20	21	22	23
24	25	26	27	R28	29	30
31						

avril '24						
D	L	M	M	J	V	S
	1	D2	3	4	5	6
7	8	9	10	R11	12	13
14	15	D16	17	18	19	20
21	22	23	24	R25	26	27
28	29	D30				

mai '24						
D	L	M	M	J	V	S
			1	2	3	4
5	6	7	8	R9	10	11
12	13	D14	15	16	17	18
19	20	21	22	R23	24	25
26	27	D28	29	30	P31	

juin '24						
D	L	M	M	J	V	S
						1
2	M3	4	5	R6	7	8
9	10	D11	12	13	14	15
16	17	18	19	R20	21	22
23	24	D25	26	27	28	29
30						

juillet '24						
D	L	M	M	J	V	S
	1	2	3	R4	5	6
7	8	D9	10	11	12	13
14	15	16	17	R18	19	20
21	22	D23	24	25	26	27
28	29	30	31			

août '24						
D	L	M	M	J	V	S
				R1	2	3
4	5	D6	7	8	9	10
11	12	13	14	R15	16	17
18	19	D20	21	22	23	24
25	26	27	28	R29	30	31

septembre '24						
D	L	M	M	J	V	S
	1	2	D3	4	5	6
8	9	10	11	R12	13	14
15	16	D17	18	19	20	21
22	23	24	25	R26	27	28
29	30					

octobre '24						
D	L	M	M	J	V	S
		D1	2	3	4	5
6	7	8	9	R10	11	12
13	14	D15	M16	17	18	19
20	21	22	23	R24	25	26
27	28	D29	30	31		

novembre '24						
D	L	M	M	J	V	S
					1	2
3	4	5	6	R7	8	9
10	11	D12	13	14	15	16
17	18	19	20	R21	22	23
24	25	D26	27	28	29	30

décembre '24						
D	L	M	M	J	V	S
	1	2	3	4	R5	6
8	9	D10	11	12	13	14
15	16	17	18	R19	20	21
22	23	D24	25	26	27	28
29	30	31				

**P** COLLECTE DE PNEUS: Prendre note que ce n'est qu'une semaine avant qu'on peut apporter les pneus, pas plus et pas avant sous peine d'ôter le service  
**D** COLLECTE DE DÉCHETS  
**R** COLLECTE DE RÉCUPÉRATION  
**M** COLLECTE DE MONSTRES 3 JUN ET 16 OCTOBRE

# Mai 2024

Dim	Lun	Mar	Mer	Jeu	Ven	Sam
<b>Bacs vert et bleu :</b> Au chemin le soir de la date indiquée pour cueillette le lendemain. Les roues vers la maison.	● Nouvelle lune ☾ Premier quartier ○ Pleine lune ☽ Dernier quartier		<b>1</b> ☾ <b>BIBLIOTHEQUE</b> 15h30 à 16h30 et 18h30 à 19h30	<b>2</b> <b>BIBLIOTHEQUE</b> 13h à 14h <b>ACTIVITES SPORTIVES</b> 18h, Gymnase Badminton <b>JOUJOUTHEQUE</b> 18h30 à 20h École, local R-33	<b>3</b> <b>BUREAU MUNI. Fermé</b> <b>ÂGE D'OR</b> 18h30 Charlemagne	<b>4</b> <b>FRIPERIE-FABRIQUE</b> 10h à 16h Église Voir p. 19
<b>5</b> <b>MESSE</b> 10h30 à Lac-Frontière Église (Ôtel) <b>PICKLEBALL</b> 14h, Gymnase Voir p. 14	<b>6</b> <b>REUNION</b> 19h30 Conseil municipal	<b>7</b> ● <b>D'ANSE DEB.</b> 18h00 <b>D'ANSE INTER.</b> 19h30	<b>8</b> ● <b>BIBLIOTHEQUE</b> 18h30 à 19h30 Bac bleu	<b>9</b> <b>BIBLIOTHEQUE</b> 13h à 14h <b>ACTIVITES SPORTIVES</b> 18h, Gymnase Soccer Voir p. 15	<b>10</b> <b>ÂGE D'OR</b> 18h30 Charlemagne <b>REUNION</b> 19h Festival Sportif Salle du conseil	<b>11</b> <b>SOUPER SPECTACLE DES MERES</b> 18h Ôtel, Lac-Frontière Voir p. 25
<b>12</b> Fête des Mères <b>MESSE</b> 10h30 à Sainte-Lucie Église <b>PICKLEBALL</b> 14h, Gymnase	<b>13</b> ● Bac vert	<b>14</b> <b>FRIPERIE</b> 12h30 à 13h30 <b>D'ANSE DEB.</b> 18h00 <b>D'ANSE INTER.</b> 19h30	<b>15</b> ☽ <b>BUREAU MUNI. Fermé</b> <b>BIBLIOTHEQUE</b> 18h30 à 19h30 et 18h30 à 19h30	<b>16</b> <b>BIBLIOTHEQUE</b> 13h à 14h <b>ACTIVITES SPORTIVES</b> 18h, Gymnase Volleyball	<b>17</b> <b>ÂGE D'OR</b> 18h30 Charlemagne	<b>18</b> <b>MIFIDANSE INTER.</b> 14h à 16h, Gymnase
<b>19</b> <b>MESSE</b> 10h30 à Saint-Just Église <b>PICKLEBALL</b> 14h, Gymnase	<b>20</b> Patriotes <b>ACTIVITES PHYSIQUES.ABC</b> 9h à 10h30 Salle communautaire	<b>21</b> <b>D'ANSE DEB.</b> 18h00 <b>D'ANSE INTER.</b> 19h30	<b>22</b> ● <b>BIBLIOTHEQUE</b> 18h30 à 19h30 Bac bleu	<b>23</b> ○ <b>BUREAU MUNI. Fermé</b> <b>BIBLIOTHEQUE</b> 13h à 14h <b>STIMULACTION</b> 9h, Salle communautaire <b>ACTIVITES SPORTIVES</b> 18h, Gymnase Badminton	<b>24</b> <b>ÂGE D'OR</b> 18h30 Charlemagne	<b>25</b>
<b>26</b> <b>MESSE</b> 10h30 à Saint-Fabien Église <b>PICKLEBALL</b> 14h, Gymnase <b>BIBLIOTHEQUE</b> 18h30 à 19h30	<b>27</b> ● Bac vert	<b>28</b> <b>FRIPERIE</b> 12h30 à 13h30 <b>D'ANSE DEB.</b> 18h00 <b>D'ANSE INTER.</b> 19h30	<b>29</b> <b>BIBLIOTHEQUE</b> 18h30 à 19h30	<b>30</b> ☾ <b>BIBLIOTHEQUE</b> 13h à 14h <b>ACTIVITES SPORTIVES</b> 18h, Gymnase Soccer	<b>31</b> ● <b>Vieux pneus</b> <b>ÂGE D'OR</b> 18h30 Charlemagne	<b>SALLE COND. PHYSIQUE</b> sur demande au 223-3122 ou 223-3305.

Vous désirez faire paraître un événement au calendrier : 223-3305 ou m-enfin@sogetel.net avant le 15 du mois...